



# ข่าวเตือนภัยการระบาดของศัตรูพืช

สำนักงานเกษตรอำเภอบางปะกง

ประจำเดือน พฤศจิกายน 2563 ฉบับที่ 5/64

## โรคแมตอซัง

พบมาก นาชลประทาน ภาคกลาง

สาเหตุเกิดจาก การสะสมของก๊าซ  $H_2S$  ในดิน

### อาการที่พบ

เริ่มพบอาการเมื่อข้าวอายุประมาณ 1 เดือน หรือระยะแตกกอต้นข้าว จะแสดงอาการคล้ายขาดธาตุไนโตรเจน ต้นแคระแกรน ใบซีดเหลือง จากใบล่างๆ มีอาการโรคใบจุดสีน้ำตาล จะพบในขณะที่ขบวนการเน่าสลายของเศษซากพืชในนายังไม่สมบูรณ์ ทำให้เกิดสารพิษเป็นสารซัลไฟด์ไปทำลายรากข้าว จะเกิดอาการรากเน่าดำ รากจึงไม่สามารถดูดธาตุอาหารจากในดินได้ ต้นข้าวจึงแสดงอาการขาดธาตุอาหาร ในขณะที่เดียวกัน มักจะพบต้นข้าวสร้างรากใหม่ที่ระดับเหนือผิวดิน ซึ่งต้นเหตุของปัญหาเกิดจากเกษตรกร ทำนาอย่างต่อเนื่อง ไม่มีการพักนาและเกิดการหมักของตอซังระหว่างข้าวแตกกอ

### แนวทางป้องกัน/แก้ไข

- 1) ระบายน้ำเสียในแปลงออก ทิ้งให้ดินแห้งประมาณ 1 สัปดาห์ เพื่อให้รากข้าวได้รับอากาศ หลังจากนั้นจึงนำน้ำใหม่เข้าและหว่านปุ๋ย
- 2) หลังเก็บเกี่ยวข้าว ควรทิ้งระยะพักดินประมาณ 1 เดือน ไถพรวนแล้วควรทิ้งระยะให้ตอซังเกิดการหมักสลายตัวสมบูรณ์อย่างน้อย 2 สัปดาห์
- 3) ไม่ควรให้ระดับน้ำในนาสูงมากเกินไปและมีการไหลเวียนของน้ำอยู่เสมอ



ลักษณะอาการสร้างรากใหม่ที่ระดับเหนือผิวดิน



ลักษณะอาการรากเน่าดำ



ลักษณะอาการคล้ายขาดธาตุไนโตรเจนที่พบในนาข้าว

เกษตรกรหรือผู้ที่สนใจมีข้อสงสัยสามารถสอบถามเพิ่มเติมได้ที่

สำนักงานเกษตรอำเภอบางปะกง ม.6 ต.ท่าสะพาน อ.บางปะกง จ.ฉะเชิงเทรา 24130

โทร./แฟกซ์ 038-530143 e-mail: chs\_bangpakong@doae.go.th (ในวัน-เวลาราชการ)





# ข่าวเตือนภัยการระบาดของศัตรูพืช

## สำนักงานเกษตรอำเภอบางปะกง

ประจำเดือน พฤศจิกายน 2563 ฉบับที่ 6/64



### โรสีขามะพร้าว

เตือนเกษตรกรผู้ปลูกมะพร้าว เนื่องจากกลางวันมีสภาพอากาศร้อน และแห้งแล้ง ซึ่งเหมาะต่อการระบาดของ

โรสีขา หากเกษตรกรพบว่ามะพร้าวมีอาการเป็นแผลแห้งสีน้ำตาลเป็นทางยาวปลายแผลเป็นมุมแหลม โดยเฉพาะบริเวณซีกผลอ่อน โดยเมื่อสังเกตแล้วไม่พบตัวไร เนื่องจากโรสีขาเป็นไรที่มีขนาดเล็กไม่สามารถมองเห็นได้ด้วยตาเปล่า ดังนั้น ใหรับแจ้งหรือขอคำแนะนำจากเจ้าหน้าที่สำนักงานเกษตร

อำเภอ หรือสำนักงานเกษตรจังหวัดใกล้บ้าน เพื่อหาแนวทางควบคุม และป้องกันกำจัด ก่อนเกิดการระบาดรุนแรง เนื่องจากโรสีชนิดนี้สามารถเป็นพาหะนำไรต่อไวรัส ไวรัส และ สามารถเข้าทำลายพืชที่สำคัญชนิดอื่น ๆ ได้หลายชนิด

#### ชื่อวิทยาศาสตร์ :

*Colomerus novaehbridensis* Keifer  
*Aceria guerreronis* Keifer

วงศ์ : Eriophyidae  
อันดับ : Trombidiformes



#### รูปร่างลักษณะ

ตัวเต็มวัยโรสีขามะพร้าวมีขนาดเล็กลำตัวคล้ายหนอน มีขา ๒ คู่ อยู่ส่วนหน้าของลำตัว ตัวอ่อนและตัวเต็มวัยเป็นศัตรูพืช เพศเมียสามารถวางไข่ได้ประมาณ ๓๐ - ๕๐ ฟอง ไข่มีรูปร่างเป็นทรงกลมเล็กสีขาวเป็นมันเงา

#### ลักษณะการทำลาย

*Aceria guerreronis* Keifer : โรสีขามะพร้าวจะเริ่มเข้าทำลายผลตั้งแต่ผลขนาดเล็ก ขนาดเส้นผ่านศูนย์กลางประมาณ ๓ เซนติเมตร โดยอาศัยดูดกินน้ำเลี้ยงอยู่ใต้ก้านเลี้ยงของผล ลักษณะเป็นแผลร่องลึก แต่ก็เป็นริ้วเหมือนเปลือกไม้สีน้ำตาลชัดเจน ปลายแผลแหลมและเป็นแผลโดยรอบหรือเกือบโดยรอบของผล ผลขนาดเล็กที่ถูกไรเข้าทำลายแผลจะมีขนาดเล็ก เมื่อผลมีขนาดใหญ่ขึ้นแผลก็จะมีขนาดใหญ่ขึ้นตามขนาดของผล โรสีชนิดนี้เข้าทำลายผลเกือบทุกผลในทะลาย ทำให้ผลมีขนาดเล็กลงอย่างชัดเจน ขนาดไม่ตรงตามความต้องการของตลาด ถ้าระบาดรุนแรงผลจะร่วงหล่นเสียหาย จนไม่สามารถเก็บเกี่ยวผลผลิตได้

*Colomerus novaehbridensis* Keifer : เข้าทำลายผลเช่นเดียวกัน แต่ขนาดของผลเล็กและต้น มักไม่เป็นแผลโดยรอบผล พบความเสียหายประมาณ ๑๐% ในหนึ่งทะลาย และความเสียหายไม่รุนแรงจนทำให้ผลผลิตเสียหาย ไม่หลุดร่วง ผลยังคงมีขนาดใหญ่ หากปลอกเปลือกยังสามารถจำหน่ายได้



#### แนะนำวิธีการป้องกันกำจัด ดังนี้

๑. สำรวจแปลงอย่างสม่ำเสมออย่างน้อยสัปดาห์ละครั้ง
๒. ตัดผลและช่อดอกใส่ถุงพลาสติกดำ นำไปฝัง โดยให้มีหน้าดินลึกประมาณ ๕๐ เซนติเมตร หรือเผาทำลายผลและช่อดอก

๓. พ่นสารเคมีกำจัดไร หลังตัดผลหรือช่อดอกทุกครั้ง จนกว่าจะไม่พบอาการเข้าทำลาย ดังนี้
  - โพรพาร์ไคต์ ๓๐% WP อัตรา ๓๐ กรัม ต่อน้ำ ๒๐ ลิตร
  - อะมีตราซ ๒๐% EC อัตรา ๔๐ มิลลิลิตร ต่อน้ำ ๒๐ ลิตร
  - กำมะถันผง ๘๐% WP อัตรา ๖๐ กรัม ต่อน้ำ ๒๐ ลิตร
  - ไพรีดาเบน ๒๐% WP อัตรา ๑๐ กรัม ต่อน้ำ ๒๐ ลิตร

เกษตรกรหรือผู้ที่สนใจมีข้อสงสัยสามารถสอบถามเพิ่มเติมได้ที่  
สำนักงานเกษตรอำเภอบางปะกง ม.6 ต.ท่าสะก้าน อ.บางปะกง จ.ฉะเชิงเทรา 24130  
โทร./แฟกซ์ 038-530143 e-mail: chs\_bangpakong@doae.go.th (ในวัน-เวลาราชการ)





# ข่าวเตือนภัยการระบาดของศัตรูพืช

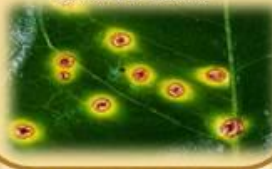
## สำนักงานเกษตรอำเภอบางปะกง

ประจำเดือน พฤศจิกายน 2563 ฉบับที่ 7/64

### โรคชงเกอร์ในพืชตระกูลส้ม

#### อาการที่พบบนใบ

เราจะสังเกตเห็นจาก อาการจุดน้ำใสๆ ขนาดเล็กบนใบอ่อน ต่อมาขยายใหญ่ขึ้น ตรงกลางแผลจะปรากฏรอยย่นขึ้นมาด้านบนใบเป็นขุยแห้งๆ สีน้ำตาลอมเหลือง ลักษณะขรุขระ แผลอาจเกิดเดี่ยวๆ หรือแผลอาจขยายมาติดกันเป็นแผ่นกว้าง เมื่ออุบดูจะรู้สึกว่ามีกลิ่น ขอบแผลมีวงสีเหลืองล้อมรอบ อาจเห็นเป็นวงซ้อนกันด้วยก็ได้ ใบที่เป็นโรคจะแห้ง เหลือง และร่วง



#### อาการบนกิ่ง

จะพบแผลเป็นปื้นสีน้ำตาลรอบกิ่ง เริ่มตั้งแต่กิ่งอ่อนและแผลจะหนาขึ้นรอบกิ่งที่แก่มากขึ้น บริเวณกลางแผลจะพบสะเก็ดของแมลงที่เรี่ยบนกิ่งและสาขามีเมื่ออุบดูจะเห็นแผลเก่าบนกิ่งจะทำให้กิ่งแห้งและตาย ยอดที่แตกออกมาจากกิ่งเป็นโรคที่ยังไม่ตายจะสั้น มีจำนวนใบน้อย ใบเล็กลง กิ่งที่เป็นโรคจะยังคงค้างอยู่บนต้น และเป็นแหล่งแพร่เชื้อสาเหตุให้กับยอดอ่อนและผล



#### วิธีป้องกันและรักษาโรคชงเกอร์

1. ตัดแต่งทรงพุ่มของต้นมะนาวให้โปร่ง อย่าให้มีกิ่งแขนงเล็กขุดบังแสงแดดที่ส่องมาซึ่งต้นมะนาว รวมถึงบริเวณโคนต้นด้วย โดยทั่วไปแล้วแมลงที่เรี่ยกิ่งหลายจะถูกทำลายโดยแสงยูวีหรือความร้อน
2. ให้น้ำในปริมาณที่เหมาะสม ในการที่เกษตรกรให้น้ำปุ๋ยเคมีหรือสารเร่งโตมากเกินไปจนทำให้มะนาวโตและยึดโครงสร้างของเซลล์มากเกินไป เป็นสาเหตุของการสะสมเชื้อราและแมลงที่เรี่ยกิ่งหลาย
3. พยายามหลีกเลี่ยงการกระทำที่อาจส่งผลให้มะนาวเกิดแผลเช่น การพรวนดินใกล้ราก การตัดแต่งกิ่งในสภาพที่พื้นดินชื้นแฉะหรือกิ่งเปียกชื้น
4. การเลือกกิ่งพันธุ์มาปลูกควรตรวจสอบว่ากิ่งพันธุ์ที่เราปลูกมีอาการติดโรคชงเกอร์หรือไม่
5. หมั่นตรวจสอบร่องรอยของหนอนซอนไย เพราะหนอนซอนไยเป็นปัจจัยหลักที่ทำให้เชื้อแมลงที่เรี่ยกิ่งหลาย
6. การใช้สารป้องกันกำจัด
  - 6.1 การใช้สารเคมี ใช้สารเคมีกลุ่มอะบาแม็กติน เพื่อกำจัดหนอนซอนไย และใช้หนอนไฟฉีดพ่นกิ่งทุก 4-7 วัน ในอัตราส่วนที่กำกับตามสลากไม่จำเป็นที่จะต้องใช้เกินปริมาณที่กำหนดแถมอาจดี้อาได้ในอนาคตกรณีเป็นแมลงปากกัดเช่นแมลงค่อมหรือเพลี้ยแฉะแมลงปากกัด ให้ใช้ยาซีเอสเอ็มยู ไธอเมท็อกซาม (thiamethoxam) โดยควรเปลี่ยนยาทุก 2-3 เดือนสลับกันไปเพื่อป้องกันการดื้อยาของแมลง
  - 6.2 การใช้สารชีวภาพ
    - ใช้คางหับทิม 50 กรัม ผสมน้ำ 1 ลิตร เก็บไว้ในขวดสีชา เมื่อนำมาใช้ นำมาผสมน้ำ 1 00 ต่อน้ำ 1 ลิตร ฉีดพ่นหลังฝนตก
    - ใช้ชีวภัณฑ์กลุ่มบีที "บาจิอริส ซับทีลิส" (Bacillus Subtilis) ซึ่งมีขายในร้านเคมีเกษตรทั่วไป ก่อนใช้ต้องนำมาปลูกให้มีชีวิตและขยายเชื้อ สูตรที่ผสมใช้บาจิอริส ซับทีลิส 1ซอง + น้ำขึ้นหวานตามฉลาก + น้ำตาลอูโดส 200กรัม + น้ำ 6 ลิตร หมักไว้ 7 วันโดยให้มีออกซิเจนตู้ป้อ เติมอากาศตลอดเวลา อัตราการใช้ 100-150 ซีซี/น้ำ 20 ลิตร ฉีดพ่นทุก 3-4 วัน ควบคุมจะได้ผลดีเยี่ยมและไม่เป็นอันตรายต่อผู้ใช้

เกษตรกรหรือผู้ที่สนใจมีข้อสงสัยสามารถสอบถามเพิ่มเติมได้ที่

สำนักงานเกษตรอำเภอบางปะกง ม.6 ต.ท่าสะอ้าน อ.บางปะกง จ.ฉะเชิงเทรา 24130  
โทร./แฟกซ์ 038-530143 e-mail: chs\_bangpakong@doae.go.th (ในวัน-เวลาราชการ)





# ข่าวเตือนภัยการระบาดของศัตรูพืช

สำนักงานเกษตรอำเภอบางปะกง

ประจำเดือน พฤศจิกายน 2563 ฉบับที่ 8/64



## เพลี้ยจักจั่นมะม่วง (Mango leafhopper)

สวนมะม่วงที่อยู่ในระยะแทงช่อดอกจนกระทั่งติดผลให้ระวังการระบาดของเพลี้ยจักจั่น โดยตัวอ่อนและตัวเต็มวัยจะดูดน้ำเลี้ยงบริเวณก้านใบและช่อดอกทำให้แห้งและร่วง ติดผลน้อยหรือไม่ติดผลเลย ขณะเดียวกันเพลี้ยจักจั่นจะถ่ายมูลมีลักษณะคล้าย น้ำหวานติดตามใบ ช่อดอกและผล ต่อมาจะเกิดราดำปกคลุมซึ่งมีผลต่อการสังเคราะห์แสงใบที่ถูกดูดน้ำเลี้ยงในระยะเพลสด ใบจะบิดงอโค้งลงด้านใต้ใบ



### การแพร่ระบาด

พบระบาดได้ตลอดทั้งปี แต่ปริมาณประชากรของเพลี้ยจักจั่นจะเพิ่มอย่างรวดเร็วในช่วงออกดอกคือระหว่างธันวาคม – มกราคม เมื่อมะม่วงเริ่มแทงช่อดอก จำนวนเพลี้ยจักจั่นจะเพิ่มขึ้นอย่างรวดเร็วและสูงขึ้นเรื่อยๆ จนระยะดอกตูม มีปริมาณสูงสุดเมื่อดอกใกล้บาน และจะลดลงเมื่อมะม่วงเริ่มติดผล ซึ่งจะไม่พบบนผลเมื่อมะม่วงมีขนาดเท่านิ้วหัวแม่มือ (1.5 – 2 ซม. หรือช่วง 40 วัน)

### วิธีการป้องกันกำจัด ดังนี้

1. อนุรักษ์แมลงศัตรูธรรมชาติที่ช่วยทำลายเพลี้ยจักจั่นมะม่วง ได้แก่ ด้มีเสือดัวเบียน แตนเบียน
2. ใช้น้ำฉีดล้างดอกและใบเพื่อลดปริมาณเพลี้ยจักจั่นและล้างคราบน้ำหวานแก้ปัญหาช่อดอกและใบ

ไม่ให้เกิดราดำ

3. การใช้แสงไฟล่อจับทำลาย
4. รดควันในสวนโดยใช้ใบไม้แห้งมาสุมแล้วจุดไฟรม เพื่อไล่เพลี้ยจักจั่น
5. ฉีดพ่นสารเคมีคาร์บาริล 85% WP อัตรา 60 กรัมต่อน้ำ 20 ลิตร ถ้าเกิดการระบาดรุนแรง ให้ใช้สารเคมีแลมปด้า ไซฮาโลทริน 2.5 %EC อัตรา 10 มิลลิลิตรต่อน้ำ 20 ลิตร พ่นในระยะก่อนมะม่วงออกดอก และเมื่อมะม่วงเริ่มแทงช่อดอกเมื่อพบเพลี้ยจักจั่น 5 ตัวต่อช่อ ในระยะ ดอกตูมและก่อนดอกบานควรพ่นอีก 1- 2 ครั้ง เมื่อช่อดอกบานไม่ควรพ่นสารเคมีเพราะจะเป็นอันตรายต่อแมลงผสมเกสร การพ่นล่าช้าอาจทำให้ดอกร่วงหมด

เกษตรกรหรือผู้ที่สนใจมีข้อสงสัยสามารถสอบถามเพิ่มเติมได้ที่

สำนักงานเกษตรอำเภอบางปะกง ม.6 ต.ท่าเสาอ้อ อ.บางปะกง จ.ฉะเชิงเทรา 24130  
โทร./แฟกซ์ 038-530143 e-mail: chs\_bangpakong@doae.go.th (ในวัน-เวลาราชการ)