



ข่าวเตือนภัยการระบาดของศัตรูพืช

สำนักงานเกษตรอำเภอบางปะกง

ประจำเดือน กรกฎาคม 2564 ฉบับที่ 25/64

ระวัง เพลี้ยอ่อน ในผักตระกูลกะหล่ำและผักกาด



ระวัง เพลี้ยอ่อน ในผักตระกูลกะหล่ำและผักกาด

(เช่น กะหล่ำปลี กะหล่ำดอก บรอกโคลีผักกาดขาว ผักกาดหัว

ผักฮ่องเต้ ผักหางหงษ์ ผักกวางตุ้ง คะน้า เป็นต้น)

สภาพอากาศในช่วงนี้อากาศเย็นลง และมีลมแรง เดือนผู้ปลูกผักตระกูลกะหล่ำและผักกาด (เช่น กะหล่ำปลี กะหล่ำดอก บรอกโคลีผักกาดขาว ผักกาดหัว ผักฮ่องเต้ ผักหางหงษ์ ผักกวางตุ้ง คะน้า เป็นต้น) ในระยะ ทุกระยะการเจริญเติบโต รับมือเพลี้ยอ่อน เพลี้ยอ่อนสามารถเข้าทำลายได้ทั้งในระยะตัวอ่อนและตัวเต็มวัย โดยการดูดกินน้ำเลี้ยงจากพืชทั้งหมด ยอด ใบอ่อน และใบแก่ ลักษณะอาการที่เห็นได้ชัด คือ ส่วนยอดและใบจะหงิกงอ เมื่อจำนวนเพลี้ยอ่อนเพิ่มมากขึ้นพืชจะเหี่ยว ใบที่ถูกทำลายจะค่อยๆ มีสีเหลือง

แนวทางป้องกัน/แก้ไข

เมื่อพบการระบาดใช้สารฆ่าแมลง ไพโรไทโอฟอส 50% EC อัตรา 40 มิลลิลิตรต่อน้ำ 20 ลิตร หรือ คาร์บาริล 85% WP อัตรา 40 กรัมต่อน้ำ 20 ลิตร หรือ ฟิโปรนิล 5% เอสซี อัตรา 20 มิลลิลิตรต่อน้ำ 20 ลิตร

เกษตรกรหรือผู้ที่สนใจมีข้อสงสัยสามารถสอบถามเพิ่มเติมได้ที่

สำนักงานเกษตรอำเภอบางปะกง ม.6 ต.ท่าสะอ้าน อ.บางปะกง จ.ฉะเชิงเทรา 24130

โทร./แฟกซ์ 038-530143 e-mail: chs_bangpakong@doae.go.th (ในวัน-เวลาราชการ)



ข่าวเตือนภัยการระบาดของศัตรูพืช

สำนักงานเกษตรอำเภอบางปะกง

ประจำเดือน กรกฎาคม 2564 ฉบับที่ 26/64

โรคแอนแทรคโนสในพริก [credit: Vanidakaset.com]

พริก เป็นพืชที่อ่อนแอต่อโรคพืชหลายชนิด โดยโรคที่เป็นปัญหามากที่สุดในการผลิตพริกของเกษตรกรคือโรคแอนแทรคโนส สาเหตุเกิดจากเชื้อรากลุ่มหนึ่ง (*Colletotrichum* spp.) ซึ่งสามารถเข้าลายต้นพริกได้ทุกระยะ ต้น ใบ ดอก และผลพริก โดยเฉพาะอาการเป็นโรคที่ผล จะทำให้สูญเสียผลผลิตมาก เกษตรกรผู้ปลูกพริกจะคุ้นเคยเป็นอย่างดีกับอาการบนผลพริกที่เรียกว่า “โรคกุ้งแห้ง” เพราะทำให้เกษตรกรต้องเสียรายได้จากการขายผลผลิตในทุกปีและทุกฤดูการผลิตจากโรคกุ้งแห้งและยังเป็นปัญหาที่เกษตรกรยังไม่สามารถแก้ไขได้อย่างมีประสิทธิภาพ

อาการของโรค

เชื้อราสาเหตุของโรคแอนแทรคโนส สามารถเข้าทำลายต้นพริกได้ทุกส่วนและทุกระยะการเจริญเติบโตของต้นพริก ดังนั้น โรคจึงเกิดอาการได้ ทั้งในระยะต้นกล้า อาการบนลำต้น ใบ และผลพริก โดยเฉพาะบนผลพริกจะมีอาการเด่นชัดที่สุดและทำความเสียหายต่อผลผลิตมากที่สุด เมื่อถึงเวลาเก็บเกี่ยว

อาการทั่วไปของโรคแอนแทรคโนสบนผลพริก คือ อาการเริ่มต้น ผลจะเป็นจุดเล็ก ๆ ำน้ำ บริเวณภายในผลมีสีเหลืองอ่อน เนื้อเยื่อของผลจะยุบยุบลง จากนั้น เมื่อมีความชื้นสูง ผลจะขยายใหญ่ขึ้น เป็นวงรีหรือวงกลมซ้อนกันเป็นชั้นๆ ตรงกลางผลจะเห็นมีดสปอร์สีดำซึ่งเป็นส่วนขยายพันธุ์ของเชื้อรา ผลเปลี่ยนเป็นสีน้ำตาลและมักมีหลายแผลบนผลที่เชื้อเข้าทำลาย เมื่อเชื้อราเจริญเต็มที่



อาการระยะต่างๆของโรคแอนแทรคโนสบนผลพริก “โรคกุ้งแห้ง”
จากเอกสารจาก Suthida Dechawongkarn, 2017

อาการของโรคแอนแทรคโนสบนใบพริก



ภาพจาก A. Saeng et al. 2016

อาการของโรคแอนแทรคโนสในลำต้นพริก



ภาพจาก A. Saeng et al. 2016

การป้องกันกำจัดโรคแอนแทรคโนส

จากข้อมูล ดังกล่าวข้างต้น เชื้อสาเหตุของโรคแอนแทรคโนส สามารถเข้าทำลายต้นพริกได้ทุกระยะการเจริญเติบโตของต้นพริก เริ่มตั้งแต่ระยะกล้า ระยะหลังย้ายกล้าปลูก ไปจนถึงระยะติดผลพริก และพริกเป็นพืชที่ออกดอกติดผลได้หลายรุ่นในหนึ่งรอบการปลูก ดังนั้น การแบ่งระยะการเจริญเติบโตของต้นพริกออกเป็นช่วงๆ เพื่อการจัดแบ่งการใช้สารป้องกันกำจัดโรค ซึ่งไม่เพียงแต่ คัดเลือกสารเคมีที่ไม่มีความเสี่ยงต่อเรื่อง “การดื้อยา” แล้ง ยังต้องคำนึงถึงเรื่องสารเคมีตกค้าง บนผลพริก ซึ่งจะมีผลต่อความปลอดภัยในการบริโภค จึงเป็นสิ่งสำคัญในขบวนการผลิต

เกษตรกรหรือผู้ที่สนใจมีข้อสงสัยสามารถสอบถามเพิ่มเติมได้ที่

สำนักงานเกษตรอำเภอบางปะกง ม.6 ต.ท่าสะอ้าน อ.บางปะกง จ.ฉะเชิงเทรา 24130

โทร./แฟกซ์ 038-530143 e-mail: chs_bangpakong@doae.go.th (ในวัน-เวลาราชการ)



ข่าวเตือนภัยการระบาดของศัตรูพืช

สำนักงานเกษตรอำเภอบางปะกง

ประจำเดือน กรกฎาคม 2564 ฉบับที่ 27/64

โรคไหม้ข้าว (Rice Blast Disease)



แผลคล้ายรูปดาตรงกลางสีเทา



ไหม้ระยะกล้า



ไหม้คอรวง

สาเหตุ เชื้อรา *Pyricularia grisea* Sacc.

อาการของโรค โรคไหม้ข้าวสามารถพบระบาดได้กับข้าวทุกระยะ เริ่มจากระยะกล้าจะมีแผลจุดสีน้ำตาลคล้ายรูปดาอยู่ตรงกลางแผล และกระจายลุกลามทั่วไป ถ้าโรครุนแรง ต้นกล้าข้าวจะแห้งพุบตาย อาการคล้ายถูกไฟไหม้ ระยะแตกกอ พบที่ใบ ข้อต่อของใบ ข้อต่อของลำต้น เกิดแผลลุกลามเข้าสีน้ำตาลดำ ระยะคอรวง ระยะออกรวง เมื่อถูกโรคไหม้เข้าทำลายเมล็ดจะสีหม่น แต่ถ้าเป็นโรคตอนรวงข้าวแก่ใกล้เก็บเกี่ยวจะปรากฏรอยแผลเข้าสีน้ำตาลที่บริเวณคอรวง ทำให้รวงข้าวเปราะหักง่าย เมล็ดข้าวร่วงหล่นเสียหาย

การป้องกันและกำจัด

1. อย่าวางข้าวหนาแน่นเกินไป โดยเฉพาะในแปลงกล้า ควรแบ่งแปลงให้มีการถ่ายเทอากาศดี และอย่าใส่ปุ๋ยไนโตรเจนสูงเกินไป
2. ใช้พันธุ์ต้านทานโรค เช่น สุพรรณบุรี 1 สุพรรณบุรี 2 สุพรรณบุรี 60 สุพรรณบุรี 90 ชัยนาท 1 ปราจีนบุรี 1 พลายงาม คลองหลวง 1 พิษณุโลก 1
3. คลุกเมล็ดพันธุ์ข้าวด้วยเชื้อราไตรโคเดอร์มาหรือสารป้องกันกำจัดเชื้อรา เช่น คาซูกาไมซิน ไตรโซคลาโซล คาร์เบนดาซิม โพรคลอราซ ตามอัตราที่ระบุก่อนปลูก
4. สำรวจแปลงนาอย่างสม่ำเสมอ ถ้าพบอาการของโรคไหม้ข้าว ใช้เชื้อบีเอส (บาซิลลัส ซับทีลีส) ฉีดพ่นอัตราตามคำแนะนำในฉลาก หรือใช้เชื้อราไตรโคเดอร์มา อัตราเชื้อสด 1 กก./ น้ำ 200 ลิตร ฉีดพ่น
5. ถ้ามีความจำเป็นต้องใช้สารเคมี ให้ฉีดพ่นสารเคมีเฉพาะจุดที่พบการระบาด เพื่อควบคุมไม่ให้เชื้อราแพร่กระจายขยายเป็นวงกว้างออกไป สำหรับสารเคมีที่ใช้ ได้แก่ ไตรโซคราโซล 75% WP หรือบลาสติซิดิน-เอส 2% EC หรืออิดิเฟนฟอส 50% EC

เกษตรกรหรือผู้ที่สนใจมีข้อสงสัยสามารถสอบถามเพิ่มเติมได้ที่

สำนักงานเกษตรอำเภอบางปะกง ม.6 ต.ท่าสะอ้าน อ.บางปะกง จ.ฉะเชิงเทรา 24130

โทร./แฟกซ์ 038-530143 e-mail: chs_bangpakong@dodae.go.th (ในวัน-เวลาราชการ)

ข่าวประชาสัมพันธ์

ประจำเดือนกรกฎาคม 2564 ฉบับที่ 28/64

สำนักงานเกษตรอำเภอบางปะกง



มีข่าวดีมาบอก..!



ประกาศ!
ประกาศ!
ประกาศ!

ธุรกิจบริการ **ดินปุ๋ย** เพื่อชุมชน
One stop service

ศูนย์จัดการดินปุ๋ยชุมชนตำบลหนองจอก

ขอเชิญชวนเกษตรกรผู้สนใจ ส่งตรวจวิเคราะห์ดิน

เพื่อหาปริมาณ N P K และ pH

โดยเกษตรกรเก็บตัวอย่างดินส่งตรวจวิเคราะห์ได้ที่

ศูนย์จัดการดินปุ๋ยชุมชนตำบลหนองจอก

หมู่ที่ 7 ตำบลหนองจอก อำเภอบางปะกง จังหวัดฉะเชิงเทรา

หรือที่สำนักงานเกษตรอำเภอบางปะกง

โดยไม่เสียค่าใช้จ่าย

ตั้งแต่วันนี้ - 31 สิงหาคม 2564 นี้ เท่านั้น!!

หากมีข้อสงสัยสามารถสอบถามเพิ่มเติมได้ที่ สำนักงานเกษตรอำเภอบางปะกง

ตำบลท่าสะอ้าน อำเภอบางปะกง จังหวัดฉะเชิงเทรา 24130 โทร./แฟกซ์ 038-530143 e-mail: chs_bangpakong@doae.go.th



ข่าวประชาสัมพันธ์

สำนักงานเกษตรอำเภอบางปะกง

ประจำเดือนกรกฎาคม 2564 ฉบับที่ 29/64

หนอนกระทู้กล้า

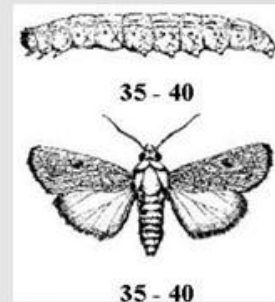


เนื่องจากในช่วงนี้อยู่ในฤดูปลูกข้าวนาปี สำนักงานเกษตรอำเภอบางปะกง จึงขอแจ้งให้เกษตรกรทราบ ตรวจสอบแปลงอย่างสม่ำเสมอ เพื่อเฝ้าระวังการระบาดของศัตรูข้าวในระยะนี้ ได้แก่ หนอนกระทู้กล้า

หนอนกระทู้กล้า (Rice Seedling armyworm)

ชื่อวิทยาศาสตร์ : *Spodoptera mauritia* (Boisduval)

ลักษณะการเข้าทำลาย หนอนกระทู้กล้าจะทำความเสียหายแก่ต้นข้าวในระยะต้นกล้ามากเพราะตัวหนอนเกิดเป็นจำนวนมากสามารถเข้าทำลายกล้าข้าวอย่างกว้างขวางและรวดเร็ว ความเสียหายที่เกิดขึ้น มักจะเกิดในท้องที่เดิมซ้ำกันทุกๆ 3 - 4 ปี ตัวหนอนเมื่อยังเล็กมองเห็นได้ยาก ในระยะแรกจะกัดกินผิวใบ เมื่อโตขึ้นจึงเริ่มกัดกินใบข้าวทั้งใบเหลือไว้แต่ก้านใบโผล่อยู่เท่านั้น และจะกัดกินต้นกล้าระดับพื้นดิน ตามปกติหนอนจะกัดกินข้าวในเวลากลางคืน ส่วนตอนกลางวันมักจะลงกินหญ้าตามคันนา ก่อนแล้วจึงลุกลามเข้าไปในแปลงกล้า



การป้องกันและกำจัด

1. หมั่นสำรวจแปลงข้าวอย่างสม่ำเสมอ
 2. กำจัดวัชพืชตามคันนาหรือบริเวณใกล้เคียงเพื่อทำลายแหล่งอาศัย
 3. ใช้สารกำจัดแมลง มาลาไธออน (มาลาโรออน 83% อีซี) อัตรา 20 มล.ต่อน้ำ 20 ลิตร หรือ เฟนิโตรไธออน (ซูมิไธออน 50% อีซี) อัตรา 30 มล.ต่อน้ำ 20 ลิตร
- พ่นเมื่อพบใบข้าวถูกทำลายมากกว่า 15 %

หากมีข้อสงสัยสามารถสอบถามเพิ่มเติมได้ที่ สำนักงานเกษตรอำเภอบางปะกง

ตำบลท่าสะอ้าน อำเภอบางปะกง จังหวัดฉะเชิงเทรา 24130 โทร./แฟกซ์ 038-530143 e-mail: chs_bangpakong@doae.go.th



ข่าวประชาสัมพันธ์

สำนักงานเกษตรอำเภอบางปะกง

ประจำเดือนกรกฎาคม 2564 ฉบับที่ 30/64

เพลี้ยไฟ



1 - 2 มม.

เนื่องจากในช่วงนี้อยู่ในฤดูปลูกข้าวนาปี สำนักงานเกษตรอำเภอบางปะกง จึงขอแจ้งให้เกษตรกรหมั่นตรวจแปลงอย่างสม่ำเสมอ เพื่อเฝ้าระวังการระบาดของศัตรูข้าวในระยะนี้ ได้แก่ เพลี้ยไฟ

เพลี้ยไฟ (rice thrips) เป็นแมลงจำพวกปากดูด ขนาดเล็กลำตัวยาวประมาณ 1-2 มิลลิเมตร มีทั้งชนิดมีปีกและไม่มีปีก ตัวเต็มวัยมีสีดำ ตัวอ่อนสีเหลืองอ่อน ตัวเต็มวัยวางไข่ในเนื้อเยื่อของใบข้าว ตัวอ่อน มี 2 ระยะ ระยะเวลาดังแต่ตัวอ่อนถึงตัวเต็มวัยนานประมาณ 15 วัน

ลักษณะการทำลายและการระบาด เพลี้ยไฟทั้งตัวอ่อนและตัวเต็มวัยจะทำลายข้าวโดยการดูดกินน้ำเลี้ยง มักเข้าทำลายข้าวในระยะต้นกล้าหรือหลังปักดำ 2-3 สัปดาห์ โดยเฉพาะในอากาศร้อนแห้งแล้งหรือฝนทิ้งช่วงนานติดต่อกันหรือสภาพนาข้าวที่ขาดน้ำ เมื่อใบข้าวโตขึ้นใบที่ถูกทำลายปลายใบจะเหี่ยวขอบใบจะม้วนเข้าหากกลางใบและ อาศัยอยู่ในใบที่ม้วนนั้น ถ้าระบาดมากๆ ทำให้ต้นข้าวแห้งตายได้ทั้งแปลง

การป้องกันและกำจัด

- 1) ดูแลแปลงข้าวระยะกล้าหรือหลังหว่าน 7 วัน อย่าให้ขาดน้ำ
- 2) ใช้น้ำท่วมยอดข้าวทิ้งไว้ 1-2 วัน เมื่อตรวจพบเพลี้ยไฟตัวเต็มวัย
 - 1-3 ตัวต่อต้นในข้าวอายุ 6-7 วันหลังหว่าน ใช้ปุ๋ยยูเรียอัตรา 10 กิโลกรัมต่อไร่ หว่านเมื่อข้าวอายุ 10 วัน เพื่อเร่งการเจริญเติบโตของต้นข้าว
- 3) ใช้สารฆ่าแมลง มาลาไทออน (มาลาไธออน 83% อีซี) อัตรา 20 มิลลิตรต่อน้ำ 20 ลิตร หรือคาร์บาริล (เซฟวิน 85% ดับบลิวพี) อัตรา 20 กรัมต่อน้ำ 20 ลิตร พ่นเมื่อพบใบข้าวม้วนมากกว่า 50 เปอร์เซ็นต์ในระยะข้าวอายุ 10-15 วันหลังหว่าน



หากมีข้อสงสัยสามารถสอบถามเพิ่มเติมได้ที่ สำนักงานเกษตรอำเภอบางปะกง

ตำบลท่าสะอ้าน อำเภอบางปะกง จังหวัดฉะเชิงเทรา 24130 โทร./แฟกซ์ 038-530143 e-mail: chs_bangpakong@doae.go.th