



ข่าวประชาสัมพันธ์

สำนักงานเกษตรอำเภอบางปะกง

ประจำเดือนธันวาคม 2564 ฉบับที่ 8/65

แจ้งเตือน ค่าความเสี่ยงโรคไหม้เกินระดับวิกฤต

ศูนย์วิจัยข้าวจะเข้จระเข้ เรา ได้ตรวจพบค่าความเสี่ยงของอากาศต่อการเกิดโรคไหม้ (Bus) เกินระดับวิกฤต 2.25 ต่อเนื่อง **ซึ่งผลต่อการเกิดโรคไหม้ ในระยะกล้า ระยะแตกกอ และ ระยะออกรวง(ไหม้คอรวง)** ซึ่งมีสาเหตุมาจากเชื้อรา



ระยะกล้า ใบมีแผล จุดสีน้ำตาลคล้ายรูปตา มีสีเทาอยู่ตรงกลางแผล ความกว้างของแผลประมาณ 2-5 มิลลิเมตร และความยาวประมาณ 10-15 มิลลิเมตร แผลสามารถขยายลุกลามและกระจายทั่วบริเวณใบ ถ้าโรครุนแรงกล้าข้าวจะแห้งพับตาย อาการคล้ายถูกไฟไหม้



ระยะแตกกอ อาการพบได้ที่ใบ ข้อต่อของใบ และข้อต่อของลำต้น ขนาดแผลจะใหญ่กว่าที่พบในระยะกล้า แผลลุกลามติดต่อกันได้ที่บริเวณข้อต่อ ใบจะมีลักษณะแผลคล้ายสีน้ำตาลดำ และมักหลุดจากกาบใบเสมอ



ระยะออกรวง (โรคเน่าคอรวง) ถ้าข้าวเพิ่งจะเริ่มให้รวง เมื่อถูกเชื้อราเข้าทำลาย เมล็ดจะลีบหมด แต่ถ้าเป็นโรคตอนรวงข้าวแก่ใกล้เก็บเกี่ยว จะปรากฏรอยแผลคล้ายสีน้ำตาลที่บริเวณคอรวง ทำให้เปราะหักง่าย รวงข้าวร่วงหล่นเสียหายมาก

การป้องกันกำจัด

- ใช้พันธุ์ต้านทานโรค เช่น สุพรรณบุรี 1 สุพรรณบุรี 2 สุพรรณบุรี 60 สุพรรณบุรี 90 ชัยนาท 1 ปราชญ์บุรี 1 พลายงาม คลองหลวง 1 พิษณุโลก 1
- หว่านเมล็ดพันธุ์ในอัตราที่เหมาะสม คือ 15-20 กิโลกรัม/ไร่ ควรแบ่งแปลงให้มีการระบายถ่ายเทอากาศดี และไม่ควรรดปุ๋ยไนโตรเจนสูงเกินไป ถ้าสูงถึง 50 กิโลกรัม/ไร่ โรคไหม้จะพัฒนาอย่างรวดเร็ว
- ปลูกเมล็ดพันธุ์ด้วยสารป้องกันกำจัดเชื้อรา เช่น คาซูกาไมซิน ไตรโซคลาโซล คาร์เบนดาซิม โพรคลอราซ ในแหล่งที่เคยมีโรคระบาดและพบแผลโรคไหม้ทั่วไป 5 เปอร์เซ็นต์ ของพื้นที่ใบ ควรฉีดพ่นสารป้องกันกำจัดเชื้อรา เช่น คาซูกาไมซิน อีดีเฟนฟอส ไตรโซคลาโซล ไฮโซไพโรไทโอเลน คาร์เบนดาซิม

หากมีข้อสงสัยสามารถสอบถามเพิ่มเติมได้ที่ สำนักงานเกษตรอำเภอบางปะกง

ตำบลท่าสะพาน อำเภอบางปะกง จังหวัดฉะเชิงเทรา 24130 โทร./แฟกซ์ 038-530143 e-mail: chs_bangpakong@doae.go.th



ข่าวประชาสัมพันธ์

สำนักงานเกษตรอำเภอบางปะกง

ประจำเดือนธันวาคม 2564 ฉบับที่ 9/65

โรสีขามะพร้าว



เดือนเกษตรกรผู้ปลูกมะพร้าว เนื่องจากกลางวันมีสภาพ อากาศร้อน และแห้งแล้งซึ่ง
เหมาะต่อการระบาดของโรสีขา หากเกษตรกรพบว่าผลมะพร้าวมีอาการเป็นแผลแห้ง
สีน้ำตาลเป็นทางยาวปลายแผลเป็นมุมแหลม โดยเฉพาะบริเวณขั้วผลอ่อน เมื่อสังเกต
แล้วไม่พบตัวโร เนื่องจากโรสีขาเป็นโรสีที่มีขนาดเล็กไม่สามารถมองเห็นได้ด้วยตาเปล่า
ดังนั้น ให้รีบแจ้งหรือขอคำแนะนำจากเจ้าหน้าที่สำนักงานเกษตรอำเภอหรือสำนักงาน

เกษตรจังหวัดใกล้บ้าน เพื่อหาแนวทางควบคุม และป้องกันกำจัด ก่อนเกิดการระบาดรุนแรง เนื่องจากโรสีชนิด
นี้สามารถเป็นพาหะนำโรคไวรัส ไวรอยด์ และสามารถเข้าทำลายพืชที่สำคัญชนิดอื่น ๆ ได้หลายชนิด



รูปร่างลักษณะ

ตัวเต็มวัยโรสีขามะพร้าวมีขนาดเล็กลำตัว
คล้ายหนอน มีขา ๒ คู่ อยู่ส่วนหน้าของลำตัวตัว
อ่อนและตัวเต็มวัยเป็นศัตรูพืช เพศเมียสามารถ
วางไข่ได้ประมาณ ๓๐ - ๕๐ ฟอง ไข่มีรูปร่าง
เป็นทรงกลมเล็กสีขาวเป็นมันเงา

ลักษณะการทำลาย

Aceria guerreronis Keifer : โรสีขามะพร้าวจะเริ่มเข้า
ทำลายผลตั้งแต่ผลขนาดเล็ก ขนาดเส้นผ่านศูนย์กลางประมาณ ๓
เซนติเมตร โดยอาศัยตุ่มกินน้ำเลี้ยงอยู่ใต้กลีบเลี้ยงของผล ลักษณะเป็น
แผลร่องลึก แตกเป็นริ้วเหมือนเปลือกไม้มีสีน้ำตาลชัดเจน ปลายแผล
แหลมและเป็นแผลโดยรอบหรือเกือบโดยรอบของผล ผลขนาดเล็กที่
ถูกโรสีเข้าทำลายผลจะมีขนาดเล็ก เมื่อผลมีขนาดใหญ่ขึ้นผลก็จะมี
ขนาดใหญ่ขึ้นตามขนาดของผล โรสีชนิดนี้เข้าทำลายผลเกือบทุกผลใน
ทะลาย ทำให้ผลมีขนาดเล็กลงอย่างชัดเจน ขนาดไม่ตรงตามความ
ต้องการของตลาด ถ้าระบาดรุนแรงผลจะร่วงหล่นเสียหาย จนไม่
สามารถเก็บเกี่ยวผลผลิตได้

Colomerus novaehbridensis Keifer : เข้าทำลายผล
เช่นเดียวกัน แต่ขนาดของผลเล็กและต้น มักไม่เป็นแผลโดยรอบผล
พบความเสียหายประมาณ ๑๐% ในหนึ่งทะลาย และความเสียหายไม่
รุนแรงจนทำให้ผลผลิตเสียหาย ไม่หลุดร่วง ผลยังคงมีขนาดใหญ่ หาก
ปลอกเปลือกยังสามารถจำหน่ายได้



แนะนำวิธีการป้องกันกำจัด ดังนี้

๑. สำรวจแปลงอย่างสม่ำเสมออย่างน้อยสัปดาห์
ละครั้ง
๒. ตัดผลและช่อดอกใส่ถุงพลาสติกดำ นำไปฝัง
โดยให้มีหน้าดินลึกประมาณ ๕๐ เซนติเมตร หรือ
เผาทำลายผลและช่อดอก

๓. พ่นสารเคมีกำจัดโรสี หลังตัดผลหรือช่อดอกทุกครั้ง
จนกว่าจะไม่พบอาการเข้าทำลาย ดังนี้
 - โพรพาร์โกต์ ๓๐% WP อัตรา ๓๐ กรัม ต่อน้ำ ๒๐ ลิตร
 - อะมิทราซ ๒๐% EC อัตรา ๔๐ มิลลิลิตร ต่อน้ำ ๒๐ ลิตร
 - กำมะถันผง ๘๐% WP อัตรา ๖๐ กรัม ต่อน้ำ ๒๐ ลิตร
 - ไพรีดาเบน ๒๐% WP อัตรา ๑๐ กรัม ต่อน้ำ ๒๐ ลิตร

หากมีข้อสงสัยสามารถสอบถามเพิ่มเติมได้ที่ สำนักงานเกษตรอำเภอบางปะกง

ตำบลท่าสะอ้าน อำเภอบางปะกง จังหวัดฉะเชิงเทรา 24130 โทร./แฟกซ์ 038-530143 e-mail: chs_bangpakong@doae.go.th



ข่าวประชาสัมพันธ์

สำนักงานเกษตรอำเภอบางปะกง

ประจำเดือนธันวาคม 2564 ฉบับที่ 10/65

เตือนระวัง!! โรคชาวพริกระบาด

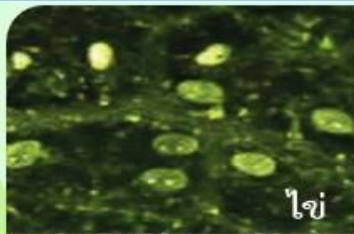
เตือนเกษตรกรผู้ปลูกพริกให้เฝ้าระวังการระบาดของโรคชาวพริก โดยตัวอ่อนและตัวเต็มวัยโรคชาวพริกดูดกินน้ำเลี้ยงจากใบอ่อน ยอด และดอก ทำให้ใบและยอดหงิกงอ ขอบใบม้วนงอลงด้านล่าง ใบมีลักษณะเรียวแหลมก้านใบยาว เพราะหักงาย อาการขั้นรุนแรงส่วนยอดจะแตกเป็นฝอย ถ้าทำลายดอก กลีบดอกจะบิดแคะแกร็น ชะงักการเกิดดอก หากระบาดรุนแรง ต้นพริกจะแคะแกร็น ไม่เจริญเติบโต มักพบระบาดในช่วงที่มีอากาศชื้น โดยเฉพาะในช่วงฤดูฝน

แนวทางป้องกัน/แก้ไข

๑. สุ่มสำรวจพริกทุกสัปดาห์ หากพบอาการใบหงิกม้วนงอลงที่เกิดจากการทำลายของโรคชาวพริก ให้ทำการป้องกันกำจัด

๒. เมื่อพบการระบาดใช้สารฆ่าแมลง-ไร ที่มีประสิทธิภาพ พ่นซ้ำตามการระบาด เช่น

- อะมิทรากซ์ ๒๐% อีซี อัตรา ๔๐ มิลลิลิตรต่อน้ำ ๒๐ ลิตร
- ไพริดาเบน ๒๐% ดับเบิ้ลยูพี อัตรา ๑๐ กรัมต่อน้ำ ๒๐ ลิตร
- อีมาเมกตินเบนโซเอต ๑.๙๒% อีซี อัตรา ๑๐ มิลลิลิตรต่อน้ำ ๒๐ ลิตร
- สไปโรมีซิเฟน ๒๔% เอสซี อัตรา ๘ มิลลิลิตรต่อน้ำ ๒๐ ลิตร
- กำมะถัน ๘๐% ดับเบิ้ล ยูพี อัตรา ๖๐-๘๐ กรัมต่อน้ำ ๒๐ ลิตร



ใบ



ตัวอ่อน



ดักแด้



ตัวเต็มวัย



หากมีข้อสงสัยสามารถสอบถามเพิ่มเติมได้ที่ สำนักงานเกษตรอำเภอบางปะกง

ตำบลท่าสะอ้าน อำเภอบางปะกง จังหวัดฉะเชิงเทรา 24130 โทร./แฟกซ์ 038-530143 e-mail: chs_bangpakong@doae.go.th