



# ข่าวประชาสัมพันธ์

สำนักงานเกษตรอำเภอบางปะกง

ประจำเดือนสิงหาคม 2565 ฉบับที่ 30/65

## ความแตกต่างระหว่าง โรคแอนแทรคโนส และ อาการขาดธาตุแคลเซียม ในพริก



**โรคแอนแทรคโนส** (โรคกุ้งแห้งแท้) และ **อาการขาดธาตุแคลเซียม** (โรคกุ้งแห้งเทียม) มักทำให้การวินิจฉัยสาเหตุเกิดความสับสน เนื่องจากมีลักษณะอาการผิดปกติซึ่งใกล้เคียงกัน คือ เกิดจุดแผลขีด ลักษณะผลโค้งงอ และบิดเบี้ยวคล้ายกุ้งแห้ง แต่สามารถจำแนกได้เบื้องต้นจากการสังเกตลักษณะอาการที่เกิดขึ้น ดังนี้

**โรคแอนแทรคโนส** เกิดจุดแผลขีด ยุบตัว ฉ่ำน้ำ และพบสปอร์ของเชื้อราสาเหตุโรค (*Colletotrichum* spp.) เป็นจุดขนาดเล็กสีดำ เรียงเป็นวงซ้อนกันบริเวณแผล เมื่อความชื้นสูง จะเห็นเมือกเข้มสีส้มอ่อนบนแผล สามารถเกิดการแพร่ระบาดได้โดยลม น้ำ ติดไปกับเมล็ดพันธุ์ และพืชอาศัย



**อาการขาดธาตุแคลเซียม** เกิดผลสีขาวซีดคล้ายน้ำร้อนลวก และมีอาการแห้ง มักพบเฉพาะบริเวณปลายผล จะไม่พบแผลที่ใบหรือไม่พบสิ่งบ่งชี้ใดๆ จากเชื้อราสาเหตุโรค แต่อาจพบการเข้าทำลายของเชื้อจุลินทรีย์อื่นๆ ภายหลัง เนื่องจากพืชอ่อนแอจากการขาดธาตุอาหาร โดยมักพบอาการจากบริเวณยอดก่อน

หากมีข้อสงสัยสามารถสอบถามเพิ่มเติมได้ที่ สำนักงานเกษตรอำเภอบางปะกง

ตำบลท่าสะอ้าน อำเภอบางปะกง จังหวัดฉะเชิงเทรา 24130 โทร./แฟกซ์ 038-530143 e-mail: chs\_bangpakong@doae.go.th



# ข่าวประชาสัมพันธ์

สำนักงานเกษตรอำเภอบางปะกง

ประจำเดือนสิงหาคม 2565 ฉบับที่ 31/65

## หนอนกระทู้กล้า

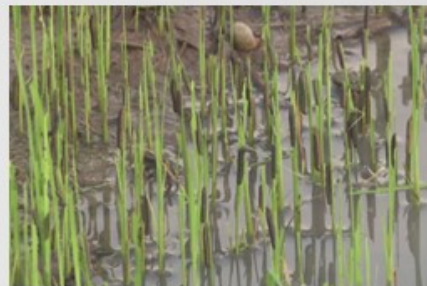
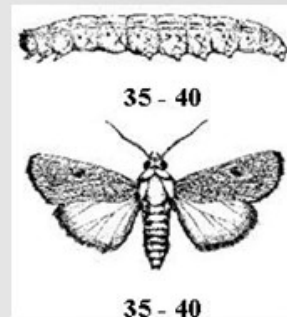


เนื่องจากในช่วงนี้อยู่ในฤดูปลูกข้าวหน้าปี สำนักงานเกษตรอำเภอบางปะกง จึงขอแจ้งให้เกษตรกรหมั่นตรวจแปลงอย่างสม่ำเสมอ เพื่อเฝ้าระวังการระบาดของศัตรูข้าวในระยะนี้ ได้แก่ หนอนกระทู้กล้า

หนอนกระทู้กล้า (Rice Seedling armyworm)

ชื่อวิทยาศาสตร์ : *Spodoptera mauritia* (Boisduval)

**ลักษณะการเข้าทำลาย** หนอนกระทู้กล้าจะทำความเสียหายแก่ต้นข้าวในระยะต้นกล้ามากเพราะตัวหนอนเกิดเป็นจำนวนมากสามารถเข้าทำลายกล้าข้าวอย่างกว้างขวางและรวดเร็ว ความเสียหายที่เกิดขึ้น มักจะเกิดในท้องที่เดิมซ้ำกันทุกๆ 3 - 4 ปี ตัวหนอนเมื่อยังเล็กมองเห็นได้ยาก ในระยะแรกจะกัดกินผิวใบ เมื่อโตขึ้นจึงเริ่มกัดกินใบข้าวทั้งใบเหลือไว้แต่ก้านใบโผล่อยู่เท่านั้น และจะกัดกินต้นกล้าระดับพื้นดิน ตามปกติหนอนจะกัดกินข้าวในเวลากลางคืน ส่วนตอนกลางวันมักจะลงกินหญ้าตามคันนาก่อนแล้วจึงลุกลามเข้าไปในแปลงกล้า



### การป้องกันและกำจัด

1. หมั่นสำรวจแปลงข้าวอย่างสม่ำเสมอ
2. กำจัดวัชพืชตามคันนาหรือบริเวณใกล้เคียงเพื่อทำลายแหล่งอาศัย
3. ใช้สารกำจัดแมลง มาลาไทออน (มาลาไรออน 83% อีซี) อัตรา 20 มล.ต่อน้ำ 20 ลิตร หรือ เฟนิโตรไทออน (ซูมิไทออน 50% อีซี) อัตรา 30 มล.ต่อน้ำ 20 ลิตร  
พ่นเมื่อพบใบข้าวถูกทำลายมากกว่า 15 %

หากมีข้อสงสัยสามารถสอบถามเพิ่มเติมได้ที่ สำนักงานเกษตรอำเภอบางปะกง  
ตำบลท่าสะอ้าน อำเภอบางปะกง จังหวัดฉะเชิงเทรา 24130 โทร./แฟกซ์ 038-530143 e-mail: chs\_bangpakong@doae.go.th



# ข่าวประชาสัมพันธ์

สำนักงานเกษตรอำเภอบางปะกง

ประจำเดือนสิงหาคม 2565 ฉบับที่ 32/65

## หนอนกอข้าว

หนอนกอข้าว หรือตัวซีปะขาว ทำความเสียหายแก่ข้าวตั้งแต่ระยะกล้าถึงเก็บเกี่ยว มีกระบวนรุนแรงในฤดูแล้งมากกว่าฤดูฝน จะพบผีเสื้อเกาะปลายใบข้าว ในนาช่วงระยะกล้าถึงแตกกอ ความรุนแรงของการระบาดขึ้นอยู่กับสภาพแวดล้อม (ดิน พืช อากาศ) และช่วงเวลาปลูกข้าวในประเทศไทยมี 4 ชนิด คือ หนอนกอสีครีม หนอนกอแถบลาย หนอนกอแถบลายสีม่วง และหนอนกอสีชมพู (ภาพที่ 1)



ภาพที่ 1

1. หนอนกอสีชมพู
2. หนอนกอแถบลายสีม่วง
3. หนอนกอสีครีม
4. หนอนกอแถบลาย.

หนอนกอข้าวทั้ง 4 ชนิด ทำลายข้าวที่ออกจากรังจะเจาะเข้าไปในกาบใบ ทำให้มีสีเหลืองหรือน้ำตาล จะเห็นเป็นรูๆ เมื่อฉีกกาบใบดูจะพบตัวหนอน เมื่อหนอนโตขึ้นจะเข้ากัดกินลำต้น ทำให้ใบเหี่ยวในระยะแรก ใบและยอดที่ถูกทำลายและเหลืองในระยะต่อมา ซึ่งการทำลายในระยะข้าวแตกกอนี้ทำให้เกิดอาการ “ยอดเหี่ยว หรือไส้เน่า” (ภาพที่ 2) ถ้าหนอนเข้าทำลายในระยะข้าวตั้งท้องหรือหลังจากข้าวออกรวงจะทำให้เมล็ดข้าวลีบทั้งรวง และรวงมีสีขาว เรียกอาการนี้ว่า “ข้าวหัวหงอก”



ภาพที่ 2 การทำลายของหนอนกอข้าวในระยะแตกกอ ยอดเหี่ยว



ภาพที่ 3การทำลายของหนอนกอข้าวในระยะออกรวง ข้าวหัวหงอก

### แนวทางปฏิบัติ

- ไถตอซังหลังการเก็บเกี่ยว ใช้น้ำท่วม

และไถดินเพื่อทำลายหนอนและดักแด้ของหนอนกอข้าวที่อยู่ตามตอซัง หรือตากฟางข้าวให้แห้งหลังจากนวดข้าว

- ปลูกข้าวพันธุ์เบาเพื่อลดจำนวนประชากร และการทำลาย

- ไม่ควรใส่ปุ๋ยไนโตรเจนมากเกินไป ทำให้ใบข้าวงามหนอนกอชอบวางไข่

- ใช้แสงไฟล่อตัวเต็มวัยและทำลาย

- ไม่ใช้สารฆ่าแมลงชนิดเม็ดในนาข้าว เพื่อช่วยให้ศัตรูธรรมชาติพวกแตนเบียนไข่และแตนเบียนหนอนของหนอนกอข้าวสามารถควบคุมประชากรหนอนกอข้าวได้อย่างมีประสิทธิภาพ

- พบอาการข้าวยอดเหี่ยว จำนวน 1-2 ต้นต่อกอหรือข้าว 10 ต้น พ่นด้วยสารคลอไพริฟอส หรือคาร์โบซัลแฟน ตามที่ฉลากระบุ

หากมีข้อสงสัยสามารถสอบถามเพิ่มเติมได้ที่ สำนักงานเกษตรอำเภอบางปะกง

ตำบลท่าสะอ้าน อำเภอบางปะกง จังหวัดฉะเชิงเทรา 24130 โทร./แฟกซ์ 038-530143 e-mail: chs\_bangpakong@doae.go.th



# ข้าวประชาสัมพันธ์

สำนักงานเกษตรอำเภอบางปะกง

ประจำเดือนสิงหาคม 2565 ฉบับที่ 33/65

## โรคไหม้ข้าว



ใช้เมล็ดข้าวสูงกว่าที่กำหนด

ผลคล้ายรูปดาตรงกลางสีเทา

ไหม้ระยะกล้า

ไหม้คอรวง

**สาเหตุ** เชื้อรา *Pyricularia grisea* Sacc.

**อาการของโรค** โรคไหม้ข้าวสามารถพบระบาดได้กับข้าวทุกระยะ เริ่มจากระยะกล้าจะมีแผลจุดสีน้ำตาล คล้ายรูปดาอยู่ตรงกลางแผล และกระจายลุกลามทั่วไป ถ้าโรครุนแรง ต้นกล้าข้าวจะแห้งพับตาย อาการคล้ายถูกไฟไหม้ ระยะแตกกอพบที่ใบ ข้อต่อของใบ ข้อต่อของลำต้น เกิดแผลลุกลามขึ้นสีน้ำตาลดำ ระยะคอรวง ระยะออกรวง เมื่อถูกโรคไหม้เข้าทำลายเมล็ดจะลีบหมด แต่ถ้าเป็นโรคตอนรวงข้าวแก่ใกล้เก็บเกี่ยว จะปรากฏรอยแผลขึ้นสีน้ำตาลที่บริเวณคอรวง ทำให้รวงข้าวเปราะหักง่าย รวงข้าวร่วงหล่นเสียหาย

### การป้องกันและกำจัด

1. อย่าวานข้าวในนาหว่านหนาแน่นเกินไป โดยเฉพาะในแปลงกล้า ควรแบ่งแปลงให้มีการถ่ายเทอากาศดี และอย่าใส่ปุ๋ยไนโตรเจนสูงเกินไป
2. ใช้พันธุ์ต้านทานโรค เช่น สุพรรณบุรี ๑ สุพรรณบุรี ๒ สุพรรณบุรี ๖๐ สุพรรณบุรี ๙๐ ชัยนาท ๑ ปราจีนบุรี ๑ พลายงาม คลองหลวง ๑ พิษณุโลก ๑
3. คลุกเมล็ดพันธุ์ข้าวด้วยเชื้อราไตรโคเดอร์มาหรือสารป้องกันกำจัดเชื้อรา เช่น คาซูกาไมซิน ไตรไซคลาโซล คาร์เบนดาซิม โพรคลอราซ ตามอัตราที่ระบุก่อนปลูก
4. สำรวจแปลงนาอย่างสม่ำเสมอ ถ้าพบอาการของโรคไหม้ข้าว ใช้เชื้อบีเอส (บาซิลลัส ซับทีลิส) ฉีดพ่นอัตราตามคำแนะนำในฉลาก หรือใช้เชื้อราไตรโคเดอร์มา อัตราเชื้อสด ๑ กก./ น้ำ ๒๐๐ ลิตร ฉีดพ่น
5. ถ้ามีความจำเป็นต้องใช้สารเคมี ให้ฉีดพ่นสารเคมีเฉพาะจุดที่พบการระบาด เพื่อควบคุมไม่ให้เชื้อราแพร่กระจายขยายเป็นวงกว้างออกไป สำหรับสารเคมีที่ใช้ ได้แก่ ไตรไซคลาโซล ๗๕% WP หรือบลาสติซิดิน-เอส ๒% EC หรืออิติเฟนฟอส ๕๐% EC

หากมีข้อสงสัยสามารถสอบถามเพิ่มเติมได้ที่ สำนักงานเกษตรอำเภอบางปะกง

ตำบลท่าสะอ้าน อำเภอบางปะกง จังหวัดฉะเชิงเทรา 24130 โทร./แฟกซ์ 038-530143 e-mail: chs\_bangpakong@doae.go.th