



โรคม้วนใบ (Cassava Witches' broom disease)

เชื้อสาเหตุ : เชื้อไฟโตพลาสมา

ลักษณะอาการ ลักษณะอาการคล้ายกับการทำลายของเพลี้ยแป้ง โดยเชื้อไฟโตพลาสมาทำให้ท่อน้ำเลี้ยงอาหารอุดตัน ส่วนยอดแคระแกรน มีการแตกตาข้างมาก ยอดเป็นพุ่มใบเล็กลงสีเหลืองซีด และมีใบแห้งติดกิ่งหรือร่วงหล่น ใบที่เป็นโรคจะเริ่มแห้งตายจากใบล่างขึ้นไปถึงที่ปลายยอด ต่อมากิ่งก้านจะแห้งตายจากยอด (Die back) ลำต้นแคระแกรน ท่ออาหารได้เปลือกลำต้นหรือหัวเปลี่ยนเป็นเส้นสีน้ำตาลดำ หากกระบาดรุนแรงมันสำปะหลังจะยืนต้นตาย ผลผลิตลดลงถึง ๙๐ เปอร์เซ็นต์ เดือนเกษตรกรผู้ปลูกมันสำปะหลัง ที่เริ่มปลูกมันสำปะหลังในช่วงต้นฤดูฝนช่วงนี้ ขอให้เกษตรกรหมั่นสำรวจแปลงมันสำปะหลังอย่างสม่ำเสมอ ถ้าพบต้นมันสำปะหลังมีลักษณะแตกยอดเล็กๆ ยอดแคระแกรน มีการแตกตาข้างมาก ก้านใบสั้นเป็นกระจุก ใบเล็กลงสีเหลือง และมีใบแห้งติดกิ่งหรือร่วงหล่นหรือต้นมันสำปะหลังแคระแกรนอาการคล้ายถูกเพลี้ยแป้งมันสำปะหลังทำลาย ซึ่งเป็นโรคพุ่มแจ้มันสำปะหลัง

การแพร่ระบาด

แพร่กระจายผ่านทางท่อนพันธุ์เป็นส่วนใหญ่ และมีเพลี้ยจักจั่นเป็นพาหะนำโรคมานสู่ต้นมันสำปะหลัง



ยอดมันสำปะหลังแคระแกรนและมีการแตกตาข้างมาก



ท่ออาหารได้เปลือกลำต้นหรือหัวเปลี่ยนเป็นเส้นสีน้ำตาลดำ



เพลี้ยจักจั่นเป็นพาหะนำโรคม้วนใบในมันสำปะหลัง

แนวทางป้องกันแก้ไข

1. สำรวจแปลงมันสำปะหลังอย่างสม่ำเสมอ อย่างน้อยสัปดาห์ละครั้ง
2. ใช้พันธุ์ที่ปลอดโรค หรือจากต้นพันธุ์มันสำปะหลังที่ไม่แสดงอาการของโรค
3. ขุดหรือถอนต้นที่เป็นโรคไปเผาทำลายนอกแปลง
4. ปลูกพืชหมุนเวียนเพื่อป้องกันกำจัดเชื้อโรคจากต้นมันสำปะหลังที่เป็นโรคตกค้างอยู่ในแปลง
5. หลีกเลี่ยงการขนย้ายท่อนพันธุ์จากแหล่งที่มีโรคไปสู่แหล่งที่ยังไม่เคยมีการระบาด
6. กำจัดวัชพืชที่แหล่งพักเชื้อ หรือเป็นที่อาศัยของแมลงพาหะนำโรคในแปลง เช่น ต้นสาบม่วง
7. กำจัดแมลงพาหะนำโรค เช่น เพลี้ยจักจั่น

หากมีข้อสงสัยสามารถสอบถามเพิ่มเติมได้ที่ สำนักงานเกษตรอำเภอบางปะกง



โรคไหม้ข้าว (Rice Blast Disease)



ใช้เมล็ดข้าวสูงกว่าที่กำหนด



ผลคล้ายรูปตาตรงกลางสีเทา



ไหม้ระยะกล้า



ไหม้คอรวง

สาเหตุ เชื้อรา *Pyricularia grisea* Sacc.

อาการของโรค โรคไหม้ข้าวสามารถพบระบาดได้กับข้าวทุกระยะ เริ่มจากระยะกล้าจะมีแผลจุดสีน้ำตาล คล้ายรูปตา อยู่ตรงกลางแผล และกระจายลุกลามทั่วไป ถ้าโรครุนแรง ต้นกล้าข้าวจะแห้งพับตาย อาการคล้ายถูกไฟไหม้ ระยะแตกกอพบที่ใบ ข้อต่อของใบ ข้อต่อของลำต้น เกิดแผลลุกลามเข้าสีน้ำตาลดำ ระยะคอรวง ระยะออกรวง เมื่อถูกโรคไหม้เข้าทำลายเมล็ดจะลีบหมด แต่ถ้าเป็นโรคตอนรวงข้าวแก่ใกล้เก็บเกี่ยว จะปรากฏรอยแผลเข้าสีน้ำตาลที่บริเวณคอรวง ทำให้รวงข้าวเปราะหักง่าย รวงข้าวร่วงหล่นเสียหาย

การป้องกันและกำจัด

- อย่าหว่านข้าวในนาหว่านหนาแน่นเกินไป โดยเฉพาะในแปลงกล้า ควรแบ่งแปลงให้มีการถ่ายเทอากาศดี และอย่าใส่ปุ๋ยไนโตรเจนสูงเกินไป
- ใช้พันธุ์ต้านทานโรค เช่น สุพรรณบุรี ๑ สุพรรณบุรี ๒ สุพรรณบุรี ๖๐ สุพรรณบุรี ๙๐ ชัยนาท ๑ ปราจีนบุรี ๑ พลายงาม คลองหลวง ๑ พิษณุโลก ๑
- คลุกเมล็ดพันธุ์ข้าวด้วยเชื้อราไตรโคเดอร์มาหรือสารป้องกันกำจัดเชื้อรา เช่น คาซูกาไมซิน ไตรโซคลาโซล คาร์เบนดาซิม โพรคลอราซ ตามอัตราที่ระบุก่อนปลูก
- สำรวจแปลงนาอย่างสม่ำเสมอ ถ้าพบอาการของโรคไหม้ข้าว ใช้เชื้อบีเอส (บาซิลลัส ซับทีลิส) ฉีดพ่นอัตราตามคำแนะนำในฉลาก หรือใช้เชื้อราไตรโคเดอร์มา อัตราเชื้อสด ๑ กก./ น้ำ ๒๐๐ ลิตร ฉีดพ่น
- ถ้ามีความจำเป็นต้องใช้สารเคมี ให้ฉีดพ่นสารเคมีเฉพาะจุดที่พบการระบาด เพื่อควบคุมไม่ให้เชื้อราแพร่กระจายขยายเป็นวงกว้างออกไป สำหรับสารเคมีที่ใช้ ได้แก่ ไตรโซคราโซล ๗๕% WP หรือบลาสติซิดิน-เอส ๒% EC หรืออติเฟนฟอส ๕๐% EC

หากมีข้อสงสัยสามารถสอบถามเพิ่มเติมได้ที่ สำนักงานเกษตรอำเภอบางปะกง

ตำบลท่าสะพาน อำเภอบางปะกง จังหวัดฉะเชิงเทรา 24130 โทร./แฟกซ์ 038-530143 e-mail: chs_bangpakong@doae.go.th



ข่าวเตือนภัย

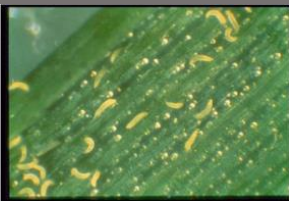
สำนักงานเกษตรอำเภอบางปะกง

ประจำเดือน มกราคม 2566 ฉบับที่ 11/66

โรสีขามะพร้าว



เดือนเกษตรกรผู้ปลูกมะพร้าว เนื่องจากกลางวันมีสภาพ อากาศร้อน และแห้งแล้งซึ่ง
เหมาะต่อการระบาดของโรสีขามะพร้าว หากเกษตรกรพบว่าผลมะพร้าวมีอาการเป็นแผลแห้ง
สีน้ำตาลเป็นทางยาวปลายแผลเป็นมุมแหลม โดยเฉพาะบริเวณซั้วผลอ่อน เมื่อสังเกต
แล้วไม่พบตัวไร เนื่องจากโรสีขามะพร้าวเป็นไรที่มีขนาดเล็กไม่สามารถมองเห็นได้ด้วยตาเปล่า
ดังนั้น ให้รีบแจ้งหรือขอคำแนะนำจากเจ้าหน้าที่สำนักงานเกษตรอำเภอหรือสำนักงาน
เกษตรจังหวัดใกล้เคียง เพื่อหาแนวทางควบคุม และป้องกันกำจัด ก่อนเกิดการระบาดรุนแรง เนื่องจากโรชนิด
นี้สามารถเป็นพาหะนำโรคไวรัส ไวรอยต์ และสามารถเข้าทำลายพืชที่สำคัญชนิดอื่น ๆ ได้หลายชนิด



รูปร่างลักษณะ

ตัวเต็มวัยโรสีขามะพร้าวมีขนาดเล็กลำตัว
คล้ายหนอน มีขา ๒ คู่ อยู่ส่วนหน้าของลำตัวตัว
อ่อนและตัวเต็มวัยเป็นศัตรูพืช เพศเมียสามารถ
วางไข่ได้ประมาณ ๓๐ - ๕๐ ฟอง ไข่มีรูปร่าง
เป็นทรงกลมเล็กสีขาวเป็นมันเงา

ลักษณะการทำลาย

Aceria guerreronis Keifer : โรสีขามะพร้าวจะเริ่มเข้า
ทำลายผลตั้งแต่ผลขนาดเล็ก ขนาดเส้นผ่านศูนย์กลางประมาณ ๓
เซนติเมตร โดยอาศัยดูดกินน้ำเลี้ยงอยู่ใต้ก้านของผล ลักษณะเป็น
แผลร่องลึก แตกเป็นริ้วเหมือนเปลือกไม่มีสีน้ำตาลชัดเจน ปลายแผล
แหลมและเป็นแผลโดยรอบหรือเกือบโดยรอบของผล ผลขนาดเล็กที่
ถูกไรเข้าทำลายแผลจะมีขนาดเล็ก เมื่อผลมีขนาดใหญ่ขึ้นแผลก็จะมี
ขนาดใหญ่ขึ้นตามขนาดของผล โรชนิดนี้เข้าทำลายผลเกือบทุกผลใน
ทะลาย ทำให้ผลมีขนาดเล็กลงอย่างชัดเจน ขนาดไม่ตรงตามความ
ต้องการของตลาด ถ้าระบาดรุนแรงผลจะร่วงหล่นเสียหาย จนไม่
สามารถเก็บเกี่ยวผลผลิตได้

Colomerus novaehbridensis Keifer : เข้าทำลายผล
เช่นเดียวกัน แต่ขนาดของแผลเล็กและตื้น มักไม่เป็นแผลโดยรอบผล
พบความเสียหายประมาณ ๑๐% ในหนึ่งทะลาย และความเสียหายไม่
รุนแรงจนทำให้ผลผลิตเสียหาย ไม่หลุดร่วง ผลยังคงมีขนาดใหญ่ หาก
ปลอกเปลือกยังสามารถจำหน่ายได้



แนะนำวิธีการป้องกันกำจัด ดังนี้

๑. สำรวจแปลงอย่างสม่ำเสมออย่างน้อยสัปดาห์
ละครั้ง
๒. ตัดผลและช่อดอกใส่ถุงพลาสติกดำ นำไปฝัง
โดยให้มีหน้าดินลึกประมาณ ๕๐ เซนติเมตร หรือ
เผาทำลายผลและช่อดอก

๓. พ่นสารเคมีกำจัดไร หลังตัดผลหรือช่อดอกทุกครั้ง
จนกว่าจะไม่พบอาการเข้าทำลาย ดังนี้
 - โพรพาร์ไคต์ ๓๐% WP อัตรา ๓๐ กรัม ต่อน้ำ ๒๐ ลิตร
 - อะมิทราซ ๒๐% EC อัตรา ๔๐ มิลลิลิตร ต่อน้ำ ๒๐ ลิตร
 - กำมะถันผง ๘๐% WP อัตรา ๖๐ กรัม ต่อน้ำ ๒๐ ลิตร
 - ไพริดาเบน ๒๐% WP อัตรา ๑๐ กรัม ต่อน้ำ ๒๐ ลิตร

หากมีข้อสงสัยสามารถสอบถามเพิ่มเติมได้ที่ สำนักงานเกษตรอำเภอบางปะกง



ข่าวเตือนภัย

สำนักงานเกษตรอำเภอบางปะกง

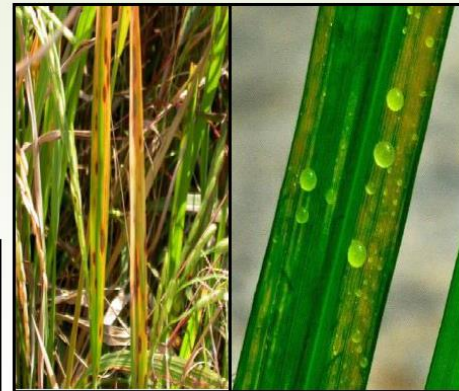
ประจำเดือน มกราคม 2566 ฉบับที่ 12/66

โรคขอบใบแห้งในข้าว (Bacterial Leaf Blight of Rice)

เชื้อสาเหตุ : เชื้อแบคทีเรีย *Xanthomonas oryzae* pv. *oryzae* (ex Ishiyama)

การแพร่ระบาด

เชื้อสาเหตุอาศัยน้ำในการแพร่กระจาย และต้องอาศัยพื้นที่ที่มีสภาพแวดล้อมที่มีความชื้นสูง ฝนตกหรือลมพัดแรง จะช่วยให้โรคแพร่ระบาดอย่างกว้างขวางรวดเร็ว



ภาพซ้าย คือ อาการของข้าวที่โดนเชื้อสาเหตุเข้าทำลายทั้งต้น
ภาพขวา คือ อาการหยดน้ำสีเหลืองหรือสีครีมคล้ายยางสนกลมๆ ขนาดเท่าหัวเข็มหมุด

อาการของโรค

โรคนี้อพบได้ตั้งแต่ระยะกล้า แดกกอ จนถึง ออกรวง อาการเริ่มแรก จะมีลักษณะซ้ำที่ขอบใบของใบล่าง ต่อมาประมาณ 7-10 วัน จุดซ้ำนี้จะขยายกลายเป็น ทางสีเหลืองยาวตามใบข้าว ใบที่เป็นโรคจะแห้งเร็ว และสีเขียวจะจางลงเป็นสีเทาๆ อาการในระยะปักดำ จะแสดงหลังปักดำแล้วหนึ่งเดือนถึงเดือนครึ่ง ใบที่เป็นโรคขอบใบมีรอยขีดซ้ำ ต่อมาจะเปลี่ยนเป็นสีเหลืองที่แผลมีหยดน้ำสีเหลืองหรือสีครีมคล้ายยางสนกลมๆ ขนาดเล็กเท่าหัวเข็มหมุด ต่อมาจะ กลายเป็นสีน้ำตาลและหลุดไปตามลม น้ำหรือฝน ซึ่งจะทำให้โรคสามารถระบาดต่อไปได้ แผลจะขยายไป ตามความยาวของใบ บางครั้งขยายเข้าไปข้างในตาม ความกว้างของใบ ขอบแผลมีลักษณะเป็นขอบลาย หยัก แผลนี้เมื่อนานไปจะเปลี่ยนเป็นสีเทา ใบที่เป็น โรคขอบใบจะแห้งและม้วนตามความยาว ในบางกรณี ที่เชื้อมีปริมาณสูงเข้าทำลายทำให้ท่อน้ำท่ออาหารอุดตัน ต้นข้าวทั้งต้นจะเหี่ยวเฉาและตายโดยรวดเร็ว อาการของโรคนี้ว่า ครีเสก



ลักษณะการเกิดโรคขอบใบแห้งในนาข้าว

การป้องกันกำจัดโรค

- 1) ใช้พันธุ์ข้าวที่ต้านทาน เช่น ในภาคกลางใช้พันธุ์ สุพรรณบุรี 60 สุพรรณบุรี 90 สุพรรณบุรี 1 สุพรรณบุรี 2 และ กข23
 - 2) ไม่ควรใส่ปุ๋ยไนโตรเจนมากในดินที่อุดมสมบูรณ์ อยู่แล้ว
 - 3) ไม่ควรระบายน้ำจากแปลงที่เป็นโรคไปสู่แปลงอื่น
 - 4) ควรเฝ้าระวังการเกิดโรคถ้าปลูกข้าวพันธุ์ที่อ่อนแอ ต่อโรคนี้ เช่น พันธุ์ขาวดอกมะลิ 105 กข6 เหนียวสันป่าตอง พิษณุโลก 2
- ในกรณีที่ปลูกข้าวพันธุ์อ่อนแอต่อโรคหรือพบโรค** ควรเฝ้าระวังการเกิดโรค และ ใช้สารป้องกันกำจัดโรคพืช เซตรีฟโตมัซซิน ซัลเฟต + ออกซีเตตราไซคลินไฮโดรคลอไรด์ หรือ คอปเปอร์ไฮดรอกไซด์ หรือ ไอโซโปรโธโอเลน ออราลินิคแอซิด หรือไตรเบซิคคอปเปอร์ซัลเฟต เมื่อเริ่มพบอาการของโรคบนใบข้าว