



เอกสารประกอบการประกวด

ศูนย์จัดการศัตรูพืชชุมชนดีเด่น

ปี ๒๕๖๔...



ศูนย์จัดการศัตรูพืชชุมชนตำบลบางกะไ้ (ข้าว)

หมู่ที่ 5 ตำบลบางกะไ้

อำเภอเมืองฉะเชิงเทรา จังหวัดฉะเชิงเทรา

โดย

สำนักงานเกษตรอำเภอเมืองฉะเชิงเทรา



ศูนย์จัดการศัตรูพืชชุมชนตำบลบางกะไ้
หมู่ที่ ๕ ตำบลบางกะไ้ อำเภอเมืองฉะเชิงเทรา จังหวัดฉะเชิงเทรา

โดย สำนักงานเกษตรอำเภอเมืองฉะเชิงเทรา.....

คำนำ

จากสถานการณ์การระบาดของศัตรูพืชในปัจจุบันมีความรุนแรงเพิ่มขึ้นทั้งชนิดและปริมาณ และมีการแพร่กระจายอย่างรวดเร็วยากต่อการป้องกันและกำจัด ซึ่งการระบาดของศัตรูพืชเหล่านี้สร้างความเสียหายให้กับผลผลิตทางการเกษตรเป็นจำนวนมาก เกษตรกรต้องสูญเสียโอกาสที่จะมีรายได้จากการขายผลผลิตทางการเกษตรซึ่งส่งผลกระทบต่อระบบเศรษฐกิจของประเทศ ความเสียหายจากการระบาดของศัตรูพืชบางชนิดถึงแม้จะมีการระบาดลดลง แต่ยังคงพบว่ามีการระบาดอย่างต่อเนื่องในขณะที่ศัตรูพืชบางชนิด มีปริมาณการระบาดเพิ่มขึ้นและรุนแรงขึ้น ทั้งนี้ขึ้นอยู่กับช่วงเวลา สภาพภูมิอากาศ และการบริหารจัดการของเกษตรกรที่จะส่งผลต่อปริมาณการระบาดและการทำลายที่รวดเร็วซึ่งการจัดการศัตรูพืชให้มีประสิทธิภาพนั้นจำเป็นต้องมีการดำเนินการอย่างรวดเร็วถูกต้อง แม่นยำและทันสถานการณ์ เริ่มตั้งแต่การเฝ้าระวังโดยการสำรวจและติดตามสถานการณ์ การแจ้งเตือนภัยและกำจัดเมื่อเกิดการระบาดเพื่อยับยั้งไม่ให้ขยายพื้นที่เป็นวงกว้าง กรมส่งเสริมการเกษตรจึงให้ความสำคัญกับบุคคลที่มีส่วนเกี่ยวข้องตั้งแต่เกษตรกร ชุมชน ท้องถิ่น และเจ้าหน้าที่ของรัฐ ซึ่งต้องได้รับการพัฒนาขีดความสามารถอย่างทั่วถึง โดยมีศูนย์จัดการศัตรูพืชชุมชนเป็นกลไกหลักในการดำเนินงาน เอกสารนี้จัดทำขึ้นเพื่อเข้ารับการประกวดและเป็นขวัญกำลังใจในการดำเนินงานของศูนย์จัดการศัตรูพืชชุมชนตำบลบางกะไห ซึ่งอาจจะนำไปใช้ประโยชน์ได้ต่อไป

สารบัญ

| | หน้า |
|--|------|
| องค์ประกอบของศูนย์จัดการศัตรูพืชชุมชนตำบลบางกะไห | |
| ๑. สมาชิกศูนย์จัดการศัตรูพืชชุมชน | ๑ |
| ๒. คณะกรรมการบริหารศูนย์จัดการศัตรูพืชชุมชน | ๒ |
| ๓. สถานที่ตั้งศูนย์ | ๓ |
| ๔. แปลงติดตามสถานการณ์ศัตรูพืช | ๔ |
| แนวทางการดำเนินงานและการบริหารจัดการ | ๕ |
| ภาคผนวก | |
| ภาพกิจกรรม | ๘ |

องค์ประกอบของศูนย์จัดการศัตรูพืชชุมชนตำบลบางกะไ

๑. สมาชิกศูนย์จัดการศัตรูพืชชุมชน

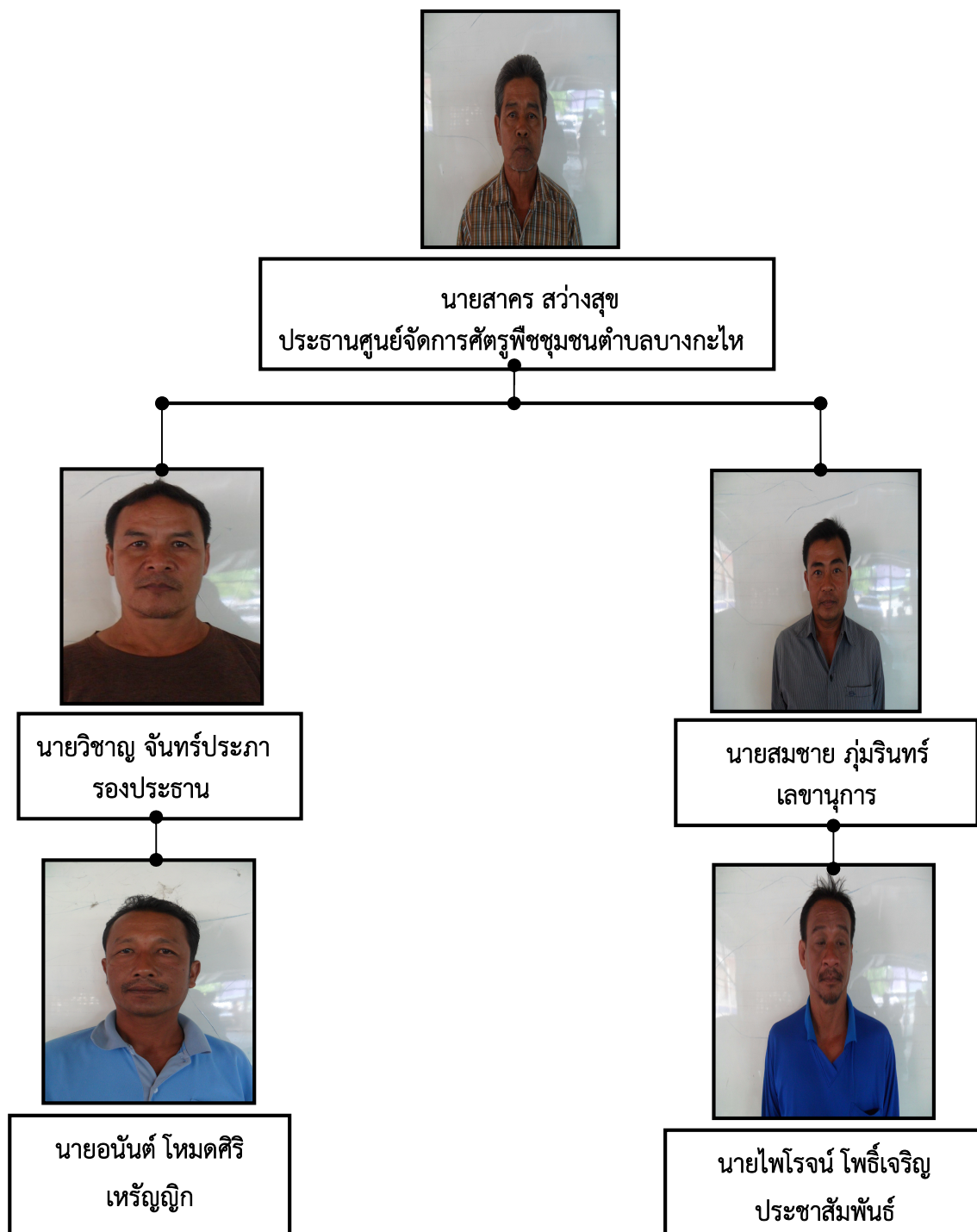
เป็นเกษตรกรที่อยู่ในพื้นที่ชุมชนเดียวกันมีความสมัครใจ เป็นสมาชิกที่มีปัญหาเรื่องศัตรูพืชและมีความต้องการเรียนรู้ด้านการจัดการศัตรูพืช สามารถมาพบปะแลกเปลี่ยนเรียนรู้และทำกิจกรรมระหว่างสมาชิกด้วยกันอย่างต่อเนื่อง จำนวน ๓๐ คน ดังนี้

| | ชื่อ - สกุล | เลขบัตรประจำตัวประชาชน | ที่อยู่ | | |
|----|-------------------------|------------------------|------------|------|--------|
| | | | บ้านเลขที่ | หมู่ | ตำบล |
| ๑ | นายสาคร สว่างสุข | ๓-๒๔๐๑-๐๐๑๗๒-๑๑-๖ | ๖๑ | ๕ | บางกะไ |
| ๒ | นายวิชาญ จันทร์ประภา | ๓-๒๔๐๑-๐๐๑๗๑-๒๑-๗ | ๔๙ | ๕ | บางกะไ |
| ๓ | นายสมชาย ภู่มรินทร์ | ๓-๒๔๐๑-๐๐๒๗๗-๗๕-๙ | ๑๐๙ | ๕ | บางกะไ |
| ๔ | นายอนันต์ โหมตศิริ | ๓-๒๔๐๑-๐๐๑๗๑-๘๙-๖ | ๕๘ | ๕ | บางกะไ |
| ๕ | นายไพโรจน์ โพธิ์เจริญ | ๓-๒๔๐๑-๐๐๑๗๓-๖๓-๕ | ๗๙ | ๕ | บางกะไ |
| ๖ | นางพิไลวรรณ แผลูกอินทร์ | ๓-๒๔๐๑-๐๐๑๗๓-๒๘-๗ | ๖๖/๑ | ๕ | บางกะไ |
| ๗ | นายสุชาติ ยังให้ผล | ๓-๒๔๐๑-๐๐๑๗๐-๙๖-๒ | ๔๖ | ๕ | บางกะไ |
| ๘ | นายแสวง สิ้นจันทร์ | ๓-๒๔๐๑-๐๐๑๗๑-๒๘-๔ | ๕๐ | ๕ | บางกะไ |
| ๙ | นางสาวพรรณณี ภู่มิมล | ๓-๒๔๐๑-๐๐๑๗๒-๘๘-๔ | ๗๐ | ๕ | บางกะไ |
| ๑๐ | นางปราณีย์ จันทร์ประภา | ๕-๓๐๑๒-๐๐๐๙๙-๒๙-๘ | ๒๔/๑ | ๕ | บางกะไ |
| ๑๑ | นายวิชัย ควรประกอบกิจ | ๓-๒๔๐๑-๐๐๑๖๘-๖๘-๒ | ๑๔/๑ | ๕ | บางกะไ |
| ๑๒ | นางประสม ม่วงศรี | ๓-๒๔๐๑-๐๐๑๗๑-๒๐-๙ | ๔๙ | ๕ | บางกะไ |
| ๑๓ | นายจำริญ ภู่มิมล | ๓-๒๔๐๑-๐๐๑๗๑-๓๗-๓ | ๕๑ | ๕ | บางกะไ |
| ๑๔ | นายสมชาย ทองวิจิตร | ๓-๒๔๐๑-๐๐๑๗๒-๔๐-๐ | ๖๔/๑ | ๕ | บางกะไ |
| ๑๕ | นางวิมล แผลูกอินทร์ | ๓-๖๔๐๔-๐๐๑๗๓-๒๘-๗ | ๗๗ | ๕ | บางกะไ |
| ๑๖ | นางประเทือง ดิษฐพงษ์ | ๓-๒๔๐๑-๐๐๑๗๔-๕๙-๓ | ๙๑ | ๕ | บางกะไ |
| ๑๗ | นางสาวสุมาลี สว่างสุข | ๓-๒๔๐๑-๐๐๒๗๖-๗๘-๗ | ๖๘/๒ | ๕ | บางกะไ |
| ๑๘ | นางบุญพบ ชัยสายัณห์ | ๓-๒๔๐๑-๐๐๒๘๐-๘๘-๑ | ๘๔ | ๙ | บางกะไ |
| ๑๙ | นายสุทิน ทองรัมย์ | ๓-๒๔๐๑-๐๐๑๗๔-๑๕-๑ | ๘๔ | ๕ | บางกะไ |
| ๒๐ | นางทองพูล น้อยมีสุข | ๓-๒๔๐๑-๐๐๑๗๓-๓๔-๑ | ๖๕ | ๕ | บางกะไ |
| ๒๑ | นายเล็ก ศรีหะทัย | ๓-๒๔๐๑-๐๐๑๗๑-๑๔-๔ | ๔๘ | ๕ | บางกะไ |
| ๒๒ | นางประเทือง ดิษฐพงษ์ | ๓-๒๔๐๑-๐๐๑๗๔-๕๙-๓ | ๙๑ | ๕ | บางกะไ |
| ๒๓ | นางมาลี ภาพงษ์ | ๓-๒๔๐๑-๐๐๑๖๘-๔๐-๒ | ๑๐ | ๕ | บางกะไ |
| ๒๔ | นายทรงชัย สารนารถ | ๓-๒๔๐๑-๐๐๑๗๒-๓๑-๑ | ๖๓ | ๕ | บางกะไ |

| | | | | | |
|----|------------------------|-------------------|------|---|---------|
| ๒๕ | นางชนานา มีเครือรอด | ๓-๒๔๐๑-๐๐๑๗๓-๔๓-๑ | ๗๗ | ๕ | บางกะไห |
| ๒๖ | นางประนอม แพลุกอินทร์ | ๓-๒๔๐๑-๐๐๑๗๒-๒๒-๑ | ๖๒ | ๕ | บางกะไห |
| ๒๗ | นางสาววันดี ยิ่งให้ผล | ๓-๒๔๐๑-๐๐๑๗๐-๙๕-๔ | ๔๖/๓ | ๕ | บางกะไห |
| ๒๘ | นายประหยัด พรหมสวัสดิ์ | ๓-๒๔๐๑-๐๐๑๖๘-๖๐-๗ | ๑๒ | ๕ | บางกะไห |
| ๒๙ | นางสาวละออง ฤทธิเรือง | ๓-๒๔๐๑-๐๐๑๗๐-๘๘-๑ | ๔๕ | ๕ | บางกะไห |
| ๓๐ | นายประทีป ทองวิจิตรต์ | ๓-๒๔๐๑-๐๐๑๗๒-๓๕-๓ | ๖๔/๒ | ๕ | บางกะไห |



๒. คณะกรรมการบริหารศูนย์จัดการศัตรูพืชชุมชน ประกอบด้วย



หน้าที่คณะกรรมการบริหารศูนย์จัดการศัตรูพืชชุมชน

๑. ประชุมวางแผนการปฏิบัติงานศูนย์จัดการศัตรูพืชชุมชน
๒. ลงพื้นที่สำรวจสถานการณ์ศัตรูพืชจากแปลงติดตามสถานการณ์
๓. สนับสนุนการดำเนินงานของศูนย์ฯ เช่น การถ่ายทอดความรู้ให้แก่สมาชิกและผู้สนใจ
๔. ติดตามผลการดำเนินงาน ความก้าวหน้าและปัญหาอุปสรรค



ข้อตกลงของสมาชิกศูนย์จัดการศัตรูพืชชุมชนตำบลบางกะไห

๑. ต้องมีความสามัคคี ช่วยเหลือซึ่งกันและกัน
๒. ต้องเข้าร่วมการประชุมและกิจกรรมต่างๆ ทุกครั้ง
๓. ต้องตรงต่อเวลา



๓. สถานที่ตั้งศูนย์

- สถานที่จัดตั้งศูนย์ฯ ตั้งอยู่บ้านนายสาคร สว่างสุข เลขที่ ๖๑ หมู่ ๕ ตำบลบางกะไห อำเภอเมืองฉะเชิงเทรา จังหวัดฉะเชิงเทรา ซึ่งตั้งอยู่ในแหล่งชุมชนการเดินทางสะดวก
- พิกัดศูนย์ X = ๗๑๖๒๔๘ : Y = ๑๕๑๒๗๒๖
- มีวัสดุอุปกรณ์สำคัญที่จำเป็นประจำศูนย์ ได้แก่ ป้ายชื่อศูนย์ โต๊ะ เก้าอี้ เครื่องเขียน กระดาษฟาง และบอร์ด เป็นต้น มีบริเวณสำหรับผลิตขยายสารชีวภัณฑ์ และจัดเก็บอุปกรณ์การผลิตศัตรูธรรมชาติ
- มีแผนการถ่ายทอดความรู้ เช่น หลักสูตรการสำรวจสถานการณ์ศัตรูพืช การผลิตขยายสารชีวภัณฑ์ และศัตรูธรรมชาติ รวมทั้งมีสื่อสิ่งพิมพ์เพื่อใช้ในการประชาสัมพันธ์ เช่น โปสเตอร์ เอกสารวิชาการ เอกสารคำแนะนำ เป็นต้น





๔. แปลงติดตามสถานการณ์ศัตรูพืช

- เป็นแปลงของนายสาคร สว่างสุข พื้นที่แปลงติดตามสถานการณ์ศัตรูพืช นาข้าว ขนาด ๒๔ ไร่
- พิกัดแปลง X = ๗๑๖๔๖๑ : Y = ๑๕๑๒๗๘๗
- เป็นแปลงที่ใช้สำหรับการเรียนรู้และฝึกปฏิบัติให้แก่เกษตรกรหรือชุมชนในการสำรวจสถานการณ์

ศัตรูพืช ศัตรูธรรมชาติ และสภาพแวดล้อม มีการเก็บข้อมูลเพื่อนำผลการสำรวจมาวิเคราะห์ประเมินสถานการณ์การระบาดของศัตรูพืชให้เกษตรกรและชุมชนในพื้นที่ข้างเคียงทราบ เพื่อเฝ้าระวัง และวางแผนการควบคุมศัตรูพืชอย่างถูกต้อง เหมาะสม และปลอดภัย



แปลงเรียนรู้การจัดการศัตรูพืชที่เหมาะสมตามสภาพพื้นที่

- เป็นแปลงของนายวิชาญ จันทร์ประภา พื้นที่แปลง นาข้าว ขนาด ๑ ไร่
- พิกัดแปลง X = ๗๑๖๐๑๘ : Y = ๑๕๑๒๕๗๔
- เป็นแปลงเรียนรู้ที่มีการจัดการศัตรูพืชที่เหมาะสม ตามหลัก IPM และเป็นแปลงเปรียบเทียบกับวิธีที่เกษตรกรปฏิบัติด้วยวิธีปัจจุบัน



แนวทางการดำเนินงานและการบริหารจัดการ



๑. การจัดทำแผนการดำเนินงานของศูนย์

๑.๑ สมาชิก ศจช. ร่วมกำหนดหลักสูตร เช่น การสำรวจสถานการณ์ศัตรูพืช การวินิจฉัยศัตรูพืชเบื้องต้น การผลิตขยายชีวภัณฑ์ เป็นต้น โดยสมาชิกจะได้รับการถ่ายทอดความรู้และฝึกปฏิบัติโดยใช้โดยมีสำนักงานเกษตรอำเภอ สำนักงานเกษตรจังหวัด และหน่วยงานที่เกี่ยวข้องเป็นวิทยากรพี่เลี้ยง

๑.๒ สมาชิก ศจช. ปฏิบัติการในแปลงติดตามสถานการณ์ เพื่อสำรวจข้อมูลสถานการณ์ศัตรูพืชศัตรูธรรมชาติ สภาพแวดล้อมและนำข้อมูลมาจำแนกวิเคราะห์ ตัดสินใจ เพื่อเตือนการระบาด โดยใช้วิธีการจัดการศัตรูพืชโดยวิธีผสมผสาน พร้อมทั้งวางแผนการผลิตขยายชีวภัณฑ์



๒. การจัดการศัตรูพืชและการให้บริการ

๒.๑ การเตือนการระบาด ข้อมูลที่บันทึกได้จากแปลงติดตามสถานการณ์และแปลงของเกษตรกรข้างเคียง หลังจากผ่านการวิเคราะห์หัดตัดสินใจแล้ว นำมาใช้เตือนการระบาดศัตรูพืชในระดับชุมชน

๒.๒ การบริการข้อมูลเกี่ยวกับศัตรูพืช โดยศูนย์จัดการศัตรูพืชชุมชนแต่ละศูนย์ หลังจากดำเนินการได้ ๑ ฤดูกาล จะมีข้อมูลสถานการณ์ชนิดศัตรูพืชที่เกิดขึ้นว่ามีกี่ชนิด จำนวนเท่าใด มีปัจจัยอะไรที่เกี่ยวข้องซึ่งนำไปใช้วางแผนในกระบวนการผลิตพืชในฤดูกาลต่อไปได้

๓. การสร้างและเชื่อมโยงเครือข่าย

๓.๑ มีการสร้างเครือข่ายแลกเปลี่ยนข้อมูลข่าวสารกับศูนย์จัดการศัตรูพืชชุมชนข้างเคียง

๓.๒ มีการประสานงานกับองค์กรปกครองส่วนท้องถิ่นเพื่อขอรับการสนับสนุนงบประมาณ

๔. การบูรณาการกับหน่วยงานที่เกี่ยวข้อง

เจ้าหน้าที่ส่งเสริมการเกษตรร่วมกับคณะกรรมการสมาชิกศูนย์ มีการประสานกับหน่วยงานราชการในกระทรวงเกษตรและสหกรณ์ที่เกี่ยวข้อง เช่น กรมการข้าว กรมพัฒนาที่ดิน กรมวิชาการเกษตร เป็นต้น เพื่อถ่ายทอดความรู้ตามที่เกษตรกรต้องการ เช่น การใช้ปุ๋ยตามค่าวิเคราะห์ดิน ปุ๋ยสั่งตัด แนะนำพันธุ์ข้าว โดยใช้ศูนย์จัดการศัตรูพืชชุมชนเป็นเวที ในการเรียนรู้และฝึกปฏิบัติ

๕. การเผยแพร่ และประชาสัมพันธ์

การเผยแพร่ประชาสัมพันธ์สร้างความเข้าใจอันดีต่อกันของสมาชิกและเครือข่ายมีการบูรณาการร่วมกันอันเป็นการเสริมสร้างการเรียนรู้ ไม่ว่าจะเป็นรูปแบบของการนำข้อมูลการระบาดแจ้งที่ประชุม Facebook และ Line เป็นต้น

ภาคผนวก
ภาพกิจกรรม
ศจช.ตำบลบางกะไห

